

## **HƯỚNG DẪN THI HÀNH ĐIỀU LỆ CÔNG ĐOÀN VIỆT NAM**

### **1. Hướng dẫn sử dụng Huy hiệu Công đoàn Việt Nam**

1.1. Huy hiệu Công đoàn Việt Nam (sau đây gọi tắt là Huy hiệu Công đoàn) được sử dụng thống nhất trong hoạt động của công đoàn các cấp, đúng màu sắc, bố cục như Huy hiệu in trên Điều lệ Công đoàn Việt Nam. Đoàn Chủ tịch Tổng Liên đoàn có hướng dẫn riêng về quy chuẩn màu sắc của Huy hiệu Công đoàn.

1.2. Những trường hợp bắt buộc sử dụng Huy hiệu Công đoàn gồm:

- a. Đại hội, hội nghị công đoàn các cấp;
- b. Lễ kết nạp đoàn viên, lễ thành lập tổ chức công đoàn, lễ kỷ niệm ngày truyền thống của tổ chức Công đoàn Việt Nam;
- c. Trụ sở hoặc nơi làm việc của công đoàn các cấp. Trường hợp không có trụ sở thì treo tại phòng làm việc của chủ tịch công đoàn;
- d. Văn kiện in thành sách của công đoàn các cấp;
- đ. Thẻ đoàn viên công đoàn;
- e. Các công trình, sản phẩm, trang phục nhận diện Công đoàn Việt Nam.

### **2. Bài hát truyền thống của Công đoàn Việt Nam**

2.1. Tên bài hát: “Hãy hát lên bài ca công đoàn”, nhạc và lời của nhạc sỹ Lê Tú Anh (có khuông nhạc và lời kèm theo).

2.2. Bài hát được cử hành sau Quốc ca tại các nghi lễ chào cờ của đại hội, hội nghị và các hoạt động khác của công đoàn các cấp.

### **3. Đối tượng và điều kiện gia nhập Công đoàn Việt Nam theo Điều 1 Điều lệ Công đoàn Việt Nam**

3.1. Đối tượng gia nhập tổ chức Công đoàn Việt Nam

Người Việt Nam làm công hưởng lương trong các đơn vị sử dụng lao động đang hoạt động hợp pháp theo quy định của pháp luật Việt Nam, bao gồm:

- a. Cán bộ, công chức, viên chức, người lao động đang làm việc trong các đơn vị sự nghiệp; cơ quan hành chính nhà nước, cơ quan của tổ chức chính trị,

tổ chức chính trị - xã hội, tổ chức chính trị xã hội - nghề nghiệp, tổ chức xã hội nghề nghiệp. Đối với cơ quan xã, phường, thị trấn bao gồm những người hưởng lương, định suất lương, phụ cấp, đang làm việc trong cơ quan hội đồng nhân dân, ủy ban nhân dân, tổ chức chính trị, tổ chức chính trị - xã hội cấp xã.

b. Người lao động làm công hưởng lương đang làm việc trong các đơn vị, doanh nghiệp, hợp tác xã.

c. Người lao động đang làm việc trong các văn phòng đại diện của tổ chức nước ngoài, tổ chức quốc tế, tổ chức phi chính phủ tại Việt Nam.

d. Người lao động tự do, hợp pháp thuộc khu vực lao động phi chính thức, nếu có nguyện vọng, được gia nhập Công đoàn Việt Nam và được sinh hoạt theo hình thức nghiệp đoàn cơ sở.

đ. Người lao động được cơ quan có thẩm quyền cử làm đại diện quản lý phần vốn của Nhà nước, đang giữ các chức danh lãnh đạo, quản lý trong các đơn vị sự nghiệp ngoài công lập, các doanh nghiệp ngoài khu vực nhà nước, khu vực có vốn đầu tư nước ngoài.

### 3.2. Đối tượng không kết nạp vào tổ chức Công đoàn Việt Nam

a. Người nước ngoài lao động tại Việt Nam;

b. Người lao động làm công tác quản lý trong các doanh nghiệp ngoài khu vực nhà nước, bao gồm: Chủ doanh nghiệp tư nhân, thành viên hợp danh, chủ tịch hội đồng thành viên, thành viên hội đồng thành viên, chủ tịch công ty, chủ tịch hội đồng quản trị, thành viên hội đồng quản trị, giám đốc hoặc tổng giám đốc và cá nhân giữ chức danh quản lý khác có thẩm quyền nhân danh công ty ký kết giao dịch của công ty theo quy định tại điều lệ công ty;

c. Hiệu trưởng, viện trưởng; phó hiệu trưởng, phó viện trưởng được ủy quyền quản lý đơn vị hoặc ký hợp đồng lao động trong đơn vị sự nghiệp ngoài khu vực nhà nước.

d. Xã viên trong các hợp tác xã nông nghiệp;

đ. Người đang trong thời gian chấp hành các hình phạt tù theo quyết định của tòa án;

3.3. Người đang là đoàn viên hoặc cán bộ công đoàn, khi chuyển sang đảm nhiệm vị trí thuộc đối tượng không kết nạp vào tổ chức Công đoàn Việt Nam tại điểm b, điểm c mục 3.2 Hướng dẫn này, thì đương nhiên thôi là đoàn viên, thôi là cán bộ công đoàn. Trường hợp có nguyện vọng tiếp tục được tham gia sinh hoạt công đoàn, do ban chấp hành công đoàn cơ sở xem xét công nhận là đoàn viên danh dự. Người là đoàn viên danh dự có quyền và nhiệm vụ như đoàn viên công đoàn trừ quyền biểu quyết các công việc của tổ chức công đoàn, quyền ứng cử, đề cử, bầu cử đại biểu chính thức dự đại hội công đoàn cấp trên và các cơ quan lãnh đạo của tổ chức công đoàn.

3.4. Khuyến khích người Việt Nam đi làm việc ở nước ngoài theo hợp đồng, người nước ngoài lao động hợp pháp tại Việt Nam, tham gia các hình thức tập hợp của tổ chức Công đoàn Việt Nam như sau:

a. Người Việt Nam đi làm việc ở nước ngoài theo hợp đồng, trên cơ sở quy định của luật pháp quốc gia sở tại cho phép thì liên kết để hình thành hội hoặc câu lạc bộ của người lao động Việt Nam, được Công đoàn Việt Nam hỗ trợ cung cấp thông tin về các vấn đề liên quan đến quyền của người lao động, các hình thức bảo vệ, tự bảo vệ quyền lợi của người lao động Việt Nam ở nước ngoài; Thông tin về Công đoàn Việt Nam và chương trình hợp tác của Công đoàn Việt Nam với tổ chức công đoàn nước sở tại (nếu có) trong việc hỗ trợ, bảo vệ quyền lợi người lao động Việt Nam làm việc ở nước ngoài theo hợp đồng...

b. Người nước ngoài lao động hợp pháp tại Việt Nam hình thành các câu lạc bộ để tổ chức các hoạt động xã hội, từ thiện, hoạt động quần chúng, được Công đoàn Việt Nam hỗ trợ tham gia các hoạt động văn hóa, văn nghệ, thể thao, các chương trình từ thiện, các phong trào thi đua do công đoàn phát động; được động viên, thăm hỏi, hỗ trợ khi có khó khăn vướng mắc hoặc khi có đề nghị của công đoàn quốc tế có quan hệ hợp tác với Công đoàn Việt Nam.

#### **4. Thủ tục gia nhập Công đoàn Việt Nam và chuyển sinh hoạt công đoàn theo Điều 3**

##### **4.1. Thủ tục gia nhập Công đoàn Việt Nam**

a. Người gia nhập công đoàn phải tán thành Điều lệ Công đoàn Việt Nam; có đơn xin gia nhập Công đoàn Việt Nam, đơn phải có chữ ký của người viết đơn (bao gồm chữ ký điện tử). Trường hợp đơn của tập thể người lao động phải có chữ ký của từng người lao động.

b. Nơi đã có công đoàn cơ sở, nghiệp đoàn cơ sở (sau đây gọi chung là công đoàn cơ sở), ban chấp hành công đoàn cơ sở nhận đơn, xem xét, quyết định kết nạp và tổ chức lễ kết nạp đoàn viên.

- Trong buổi lễ có thể cùng lúc kết nạp nhiều đoàn viên; những người được kết nạp phải có mặt tại buổi lễ (trừ trường hợp vắng có lý do chính đáng), công đoàn cơ sở công bố quyết định kết nạp đoàn viên, trao quyết định và trao thẻ cho đoàn viên công đoàn (nếu có).

- Những đơn vị có đông đoàn viên, ban chấp hành công đoàn cơ sở có thể ủy quyền cho công đoàn cơ sở thành viên hoặc công đoàn bộ phận, nghiệp đoàn bộ phận (gọi chung là công đoàn bộ phận), tổ công đoàn, tổ nghiệp đoàn (gọi chung là tổ công đoàn) trực thuộc tổ chức lễ kết nạp đoàn viên.

##### **c. Nơi chưa có công đoàn cơ sở**

- Người lao động nộp đơn xin gia nhập công đoàn cho công đoàn cấp trên nơi gần nhất hoặc ban vận động thành lập công đoàn cơ sở (nếu có).

+ Trường hợp nộp đơn cho công đoàn cấp trên trực tiếp cơ sở: Trong vòng 15 ngày, kể từ ngày nộp đơn, công đoàn cấp trên phải xem xét, quyết định việc kết nạp hoặc không kết nạp đoàn viên và giới thiệu nơi sinh hoạt cho đoàn viên khi có quyết định kết nạp.

+ Trường hợp người lao động nộp đơn cho ban vận động: Trong thời gian 15 ngày kể từ khi nộp đơn, nếu nơi người lao động có đơn xin gia nhập công đoàn, chưa đủ điều kiện thành lập công đoàn cơ sở thì người lao động có quyền chuyển đơn lên công đoàn cấp trên xem xét, quyết định kết nạp đoàn viên và được giới thiệu sinh hoạt tại công đoàn cơ sở gần nơi đoàn viên đang làm việc nhất, cho đến khi công đoàn cơ sở tại nơi làm việc được thành lập.

- Trường hợp có đủ người lao động liên kết thành lập công đoàn cơ sở theo quy định, thì ban vận động tổ chức đại hội thành lập công đoàn cơ sở và đề nghị công đoàn cấp trên công nhận theo quy định tại Mục 12.1 và 12.2 của Hướng dẫn này.

d. Việc kết nạp lại đoàn viên công đoàn: Đoàn viên đã ra khỏi tổ chức công đoàn, nếu có nguyện vọng gia nhập lại tổ chức Công đoàn Việt Nam phải có đơn xin ra nhập lại gửi công đoàn cơ sở nơi làm việc. Ban chấp hành công đoàn cơ sở có trách nhiệm xem xét, thẩm định nếu đủ điều kiện thì đề nghị công đoàn cấp trên trực tiếp quyết định kết nạp lại.

4.2. Sử dụng thẻ đoàn viên công đoàn trong các trường hợp sau:

a. Biểu quyết tại đại hội, hội nghị của tổ chức công đoàn khi cần thiết.

b. Xuất trình thẻ đoàn viên khi: Chuyển sinh hoạt công đoàn; tham gia các hoạt động do công đoàn tổ chức (khi có yêu cầu); cần tư vấn, giúp đỡ của công đoàn các cấp.

c. Xuất trình thẻ đoàn viên với công đoàn cấp trên để được tham gia sinh hoạt tạm thời khi nơi làm việc chưa có tổ chức công đoàn, tổ chức công đoàn nơi làm việc bị giải thể hoặc trong thời gian nghỉ việc do chấm dứt hợp đồng lao động chưa tìm được việc làm.

d. Sử dụng thẻ đoàn viên để được hưởng ưu đãi khi sử dụng dịch vụ từ các thiết chế công đoàn, các hình thức liên kết, hợp tác khác của công đoàn.

4.3. Công tác quản lý đoàn viên công đoàn

a. Đoàn viên công đoàn được quản lý thông qua thẻ đoàn viên, do Đoàn Chủ tịch Tổng Liên đoàn thống nhất quản lý về phôi thẻ, mã số thẻ, phân cấp cho liên đoàn lao động tỉnh, thành phố, công đoàn ngành trung ương và tương đương thực hiện in thẻ đoàn viên.

b. Thẻ đoàn viên được trao trong buổi lễ kết nạp hoặc sau khi được kết nạp vào tổ chức Công đoàn Việt Nam. Đoàn viên nhận thẻ phải thực hiện đúng nguyên tắc sử dụng thẻ đoàn viên, khi mất hoặc hỏng phải báo ngay với công đoàn cơ sở nơi đang sinh hoạt để được cấp lại hoặc đổi thẻ đoàn viên. Khi phát hiện thẻ đoàn viên giả phải báo cáo kịp thời với công đoàn cơ sở hoặc công đoàn cấp trên.

c. Đoàn viên ra khỏi tổ chức công đoàn, bị khai trừ khỏi tổ chức công đoàn thì công đoàn cơ sở nơi đoàn viên công đoàn đang sinh hoạt hoặc công đoàn cấp trên xóa tên trong danh sách đoàn viên.

#### 4.4. Thủ tục chuyển sinh hoạt công đoàn

a. Khi chuyển nơi làm việc, đoàn viên xuất trình thẻ để được sinh hoạt công đoàn tại nơi đến. Trường hợp đoàn viên chưa được cấp thẻ, công đoàn cơ sở nơi đoàn viên công đoàn chuyển đi có trách nhiệm cấp giấy giới thiệu chuyển sinh hoạt công đoàn cho đoàn viên.

b. Trường hợp nơi đoàn viên làm việc chưa có tổ chức công đoàn thì đoàn viên liên hệ với công đoàn cấp trên trực tiếp cơ sở nơi gần nhất theo địa giới hành chính để được hướng dẫn, giúp đỡ tiếp tục sinh hoạt công đoàn.

### 5. Cán bộ công đoàn theo Điều 4

5.1. Cán bộ công đoàn bao gồm: Tổ trưởng, tổ phó công đoàn, ủy viên ban chấp hành công đoàn các cấp; ủy viên ủy ban kiểm tra công đoàn các cấp, thành viên các ban quản chúng của công đoàn các cấp thông qua bầu cử hoặc cấp công đoàn có thẩm quyền chỉ định. Cán bộ, công chức làm công tác chuyên môn, nghiệp vụ trong tổ chức bộ máy của công đoàn các cấp.

#### 5.2. Quản lý cán bộ công đoàn

- Cán bộ công đoàn chuyên trách và không chuyên trách do tổ chức công đoàn ra quyết định công nhận (theo phân cấp đối với từng cấp công đoàn).

- Cán bộ công đoàn chuyên trách hưởng lương từ nguồn tài chính công đoàn do công đoàn trực tiếp quản lý, thực hiện chính sách cán bộ theo quy định về phân cấp quản lý cán bộ của Đảng và của Tổng Liên đoàn Lao động Việt Nam.

- Cán bộ công đoàn chuyên trách không hưởng lương từ nguồn tài chính công đoàn và cán bộ công đoàn không chuyên trách thì việc quản lý và thực hiện chính sách cán bộ do tổ chức công đoàn và đơn vị, doanh nghiệp cùng phối hợp thực hiện theo nguyên tắc: Đơn vị, doanh nghiệp thực hiện trả lương, nâng ngạch, bậc lương và các chế độ, chính sách quản lý cán bộ theo quy định chung của đơn vị, doanh nghiệp. Công đoàn cấp trên chỉ đạo, kiểm tra, hướng dẫn về nghiệp vụ và nội dung hoạt động công đoàn; giám sát việc thực hiện chính sách đối với cán bộ công đoàn theo quy định của pháp luật và thực hiện chế độ phụ cấp theo quy định của Tổng Liên đoàn Lao động Việt Nam.

5.3. Người giữ chức vụ lãnh đạo, quản lý là người đại diện chủ doanh nghiệp hoặc người được quyền ký hợp đồng lao động trong các doanh nghiệp ngoài khu vực nhà nước; người giữ chức vụ tổng giám đốc, giám đốc doanh nghiệp nhà nước, thủ trưởng các cơ quan hành chính, đơn vị sự nghiệp khu vực nhà nước, không được kiêm nhiệm chức vụ chủ tịch công đoàn cơ sở.

## **6. Đại hội công đoàn các cấp theo Điều 8**

6.1. Đối với công đoàn cơ sở, công đoàn cơ sở thành viên, công đoàn bộ phận và tổ công đoàn

a. Nhiệm kỳ của công đoàn cơ sở theo nhiệm kỳ của công đoàn cấp trên trực tiếp quản lý, chỉ đạo.

Đối với công đoàn cơ sở mới thành lập, thời gian kết thúc nhiệm kỳ theo thời gian của của công đoàn cấp trên trực tiếp. Trường hợp khi công đoàn cơ sở được thành lập mà thời gian kết thúc nhiệm kỳ của công đoàn cấp trên trực tiếp còn dưới 18 tháng thì nhiệm kỳ của công đoàn cơ sở thực hiện theo nhiệm kỳ kế tiếp của công đoàn cấp trên trực tiếp.

*Ví dụ:* nhiệm kỳ của công đoàn cấp trên trực tiếp là 2018 - 2023, nếu công đoàn cơ sở thành lập năm 2019, nhiệm kỳ của công đoàn cơ sở sẽ là 2019- 2023; tương tự, nếu thành lập năm 2020, nhiệm kỳ sẽ là 2020 - 2023; nếu thành lập cuối năm 2022 nhiệm kỳ sẽ là 2022 - 2028.

b. Công đoàn cơ sở thành viên, công đoàn bộ phận (nếu có) tổ chức đại hội theo nhiệm kỳ của công đoàn cơ sở; tổ công đoàn (nếu có) tổ chức hội nghị toàn thể đoàn viên để thực hiện các nhiệm vụ theo kế hoạch đại hội của công đoàn cơ sở và bầu tổ trưởng, tổ phó công đoàn. Trường hợp khuyết tổ trưởng, tổ phó công đoàn, ban chấp hành công đoàn cơ sở chỉ đạo tổ công đoàn tổ chức hội nghị toàn thể để bầu bổ sung.

6.2. Công đoàn cấp trên được điều chỉnh nhiệm kỳ đại hội công đoàn cấp dưới trong các trường hợp sau:

a. Công đoàn cấp trên kéo dài hoặc rút ngắn nhiệm kỳ đại hội để phù hợp tiến độ đại hội công đoàn các cấp theo kế hoạch đại hội Công đoàn Việt Nam.

b. Công đoàn cấp trên mới thành lập, sáp nhập, hợp nhất, sắp đến kỳ đại hội lần thứ nhất mà công đoàn cấp dưới đã đủ nhiệm kỳ đại hội 5 năm.

c. Công đoàn cấp dưới mới thành lập, sáp nhập, hợp nhất, tổ chức đại hội lần thứ nhất chưa đủ nhiệm kỳ 5 năm.

d. Công đoàn cấp dưới tổ chức đại hội sau thời gian hoạt động của ban chấp hành lâm thời theo quy định tại điểm b khoản 1 Điều 11 Điều lệ Công đoàn Việt Nam, chưa đủ nhiệm kỳ 5 năm.

### **6.3. Cách tính thứ tự kỳ đại hội công đoàn các cấp**

- Đối với tổ chức công đoàn đại hội sau khi chia tách, được kế thừa nhiệm kỳ trước khi chia tách.

- Đối với tổ chức công đoàn đại hội sau khi sáp nhập, hợp nhất, nếu giữ nguyên tên gọi của tổ chức công đoàn nào thì tiếp tục kế thừa nhiệm kỳ trước của tổ chức công đoàn đó, nếu có tên gọi mới thì đại hội sau khi sáp nhập, hợp nhất, được tính là nhiệm kỳ thứ nhất.

- Đối với công đoàn cơ sở do có sự thay đổi về mô hình tổ chức được nâng cấp thành công đoàn cấp trên trực tiếp cơ sở, hoặc công đoàn cấp trên trực tiếp cơ sở hạ cấp thành công đoàn cơ sở thì đại hội sau khi nâng cấp, hạ cấp được kế thừa nhiệm kỳ trước khi nâng cấp, hạ cấp.

#### 6.4. Đại hội đại biểu và đại hội toàn thể đoàn viên

##### a. Đối tượng tổ chức đại hội đại biểu

- Công đoàn cấp trên trực tiếp cơ sở trở lên.
- Công đoàn cơ sở, nghiệp đoàn cơ sở có từ 200 đoàn viên trở lên.
- Công đoàn cơ sở, nghiệp đoàn cơ sở có dưới 200 đoàn viên nhưng hoạt động phân tán, lưu động, khó khăn trong việc tổ chức đại hội toàn thể thì có thể tổ chức đại hội đại biểu khi được công đoàn cấp trên trực tiếp đồng ý.

##### b. Đối tượng tổ chức đại hội toàn thể đoàn viên

- Công đoàn cơ sở, công đoàn cơ sở thành viên, công đoàn bộ phận có dưới 200 đoàn viên.

- Trường hợp có từ 200 đoàn viên trở lên, việc tổ chức đại hội toàn thể đoàn viên do ban chấp hành công đoàn cơ sở quyết định hoặc khi có quá một phần hai (1/2) đoàn viên đồng ý đại hội toàn thể.

- Trường hợp cần thiết, công đoàn cấp trên trực tiếp có quyền chỉ định công đoàn cơ sở tổ chức đại hội toàn thể đoàn viên.

##### c. Đại hội, hội nghị trực tuyến

- Những công đoàn cơ sở hoạt động trên địa bàn nhiều tỉnh, thành phố, nếu chuẩn bị tốt các điều kiện về công nghệ thông tin và nhân lực điều hành, phục vụ, có thể tổ chức đại hội, hội nghị công đoàn trực tuyến, khi được sự đồng ý của công đoàn cấp trên trực tiếp.

- Việc tổ chức đại hội, hội nghị công đoàn trực tuyến phải đảm bảo thực hiện đúng các nguyên tắc của tổ chức công đoàn; khuyến khích các công đoàn cơ sở có đông đoàn viên tổ chức đại hội toàn thể đoàn viên, khi được tiến hành theo hình thức đại hội trực tuyến.

- Việc bầu cử ở đại hội, hội nghị trực tuyến thực hiện theo Mục 8 của Hướng dẫn này.

#### 6.5. Số lượng đại biểu chính thức dự đại hội

Số lượng đại biểu chính thức dự đại hội công đoàn các cấp do ban chấp hành công đoàn cấp triệu tập quyết định căn cứ vào số lượng đoàn viên, số lượng công đoàn cơ sở, nghiệp đoàn cơ sở và điều kiện cụ thể của đơn vị, như sau:

a. Đại hội đại biểu công đoàn cơ sở, nghiệp đoàn cơ sở được triệu tập không quá 150 đại biểu; công đoàn cơ sở, nghiệp đoàn cơ sở có từ 5.000 đoàn viên trở lên

không quá 200 đại biểu (trừ công đoàn cơ sở, nghiệp đoàn cơ sở được phép tổ chức đại hội toàn thể theo quy định tại điểm b, mục 6.4 của Hướng dẫn này).

b. Đại hội công đoàn cấp trên trực tiếp cơ sở không quá 200 đại biểu. Nơi có trên 80.000 đoàn viên hoặc quản lý trực tiếp trên 300 công đoàn cơ sở, có thể tăng thêm nhưng không quá 300 đại biểu.

c. Đại hội công đoàn tỉnh, thành phố, công đoàn ngành trung ương

- Có dưới 80.000 đoàn viên: Không quá 250 đại biểu.

- Có từ 80.000 đoàn viên đến dưới 100.000 đoàn viên: Không quá 300 đại biểu.

- Có từ 100.000 đoàn viên đến 300.000 đoàn viên: Không quá 400 đại biểu.

- Trên 300.000 đoàn viên: Không quá 500 đại biểu.

d. Đại hội công đoàn tổng công ty trực thuộc Tổng Liên đoàn: Không quá 300 đại biểu.

đ. Số lượng đại biểu triệu tập dự Đại hội Công đoàn Việt Nam do Ban Chấp hành Tổng Liên đoàn quyết định.

e. Không triệu tập số lượng đại biểu chính thức thấp hơn một phần hai (1/2) số lượng quy định tại điểm a, điểm b, điểm c, mục 6.5 của Hướng dẫn này. Trường hợp cần tăng số lượng đại biểu chính thức vượt quá quy định tại Hướng dẫn này thì phải được công đoàn cấp trên trực tiếp đồng ý, nhưng không được vượt quá 10%.

6.6. Điều kiện, tiêu chuẩn đại biểu chính thức dự đại hội

a. Phải là đoàn viên công đoàn, đang tham gia sinh hoạt trong tổ chức cơ sở của Công đoàn Việt Nam.

b. Ủy viên ban chấp hành đương nhiệm trong nhiệm kỳ có tham dự trên 50% số kỳ họp, kể từ khi được bầu vào ban chấp hành công đoàn cùng cấp.

c. Người không bị bác tư cách đại biểu theo quy định tại khoản 4, Điều 8 Điều lệ Công đoàn Việt Nam.

d. Người được giới thiệu để bầu cử hoặc chỉ định là đại biểu chính thức dự đại hội, hội nghị đại biểu công đoàn cấp trên, phải có thêm các điều kiện, tiêu chuẩn sau:

- Có điều kiện, khả năng tham gia xây dựng nghị quyết đại hội, hội nghị công đoàn cấp trên và truyền đạt, triển khai thực hiện nghị quyết đại hội, hội nghị công đoàn cấp trên ở công đoàn cùng cấp và cấp dưới.

- Được chỉ định hoặc được đại hội, hội nghị công đoàn cấp dưới bầu theo đúng quy định của Điều lệ Công đoàn Việt Nam.



đ. Một số trường hợp thay đổi đại biểu:

- Việc chuyển đại biểu dự khuyết thành đại biểu chính thức do ban chấp hành công đoàn cấp triệu tập đại hội, hội nghị quyết định khi có đề nghị của công đoàn cấp dưới.

- Trường hợp đã bầu đại biểu, nhưng có quyết định chia tách công đoàn cấp đó thành một số công đoàn mới, thì công đoàn cấp triệu tập đại hội có thể quyết định cho bầu bổ sung đại biểu ở công đoàn mới chia tách chưa có đại biểu (nếu số lượng đại biểu chưa đạt mức tối đa theo quy định).

- Trường hợp đã bầu đại biểu, nhưng do yêu cầu chia, tách, công đoàn đó được về trực thuộc công đoàn cấp trên mới, nếu công đoàn cấp trên mới chưa tiến hành đại hội thì có trách nhiệm triệu tập số đại biểu của công đoàn mới chuyển về và được tăng đại biểu triệu tập so với kế hoạch.

- Trường hợp đã bầu đại biểu, nhưng có quyết định giải thể công đoàn cấp đó, thì các đại biểu được bầu không còn là đại biểu chính thức đi dự đại hội công đoàn cấp trên.

- Các trường hợp thay đổi đại biểu chính thức dự đại hội, hội nghị phải được thể hiện trong báo cáo của ban thẩm tra tư cách đại biểu đại hội.

6.7. Trình tự nội dung chính của đại hội công đoàn các cấp được tiến hành theo quy trình sau:

- Chào cờ (Quốc ca và Bài hát truyền thống của Công đoàn Việt Nam)
- Bầu đoàn chủ tịch, đoàn thư ký, ban thẩm tra tư cách đại biểu.
- Tuyên bố lý do, giới thiệu đại biểu, diễn văn khai mạc.
- Thông qua chương trình, quy chế làm việc của đại hội.
- Báo cáo thẩm tra tư cách đại biểu.
- Báo cáo tổng kết nhiệm kỳ và phương hướng nhiệm kỳ tới.
- Thảo luận các vấn đề của đại hội.
- Phát biểu của đại diện công đoàn cấp trên, cấp uỷ đảng, chính quyền, chuyên môn.
- Tổ chức bầu cử theo quy định.
- Thông qua nghị quyết đại hội.
- Diễn văn bế mạc
- Chào cờ.

## 6.8. Nhiệm vụ, quyền hạn của cơ quan triệu tập và điều hành đại hội

### a. Ban chấp hành công đoàn cấp triệu tập đại hội

- Chịu trách nhiệm xây dựng văn kiện, chương trình làm việc của đại hội; dự kiến số lượng, cơ cấu, thành phần và danh sách đoàn chủ tịch, đoàn thư ký, ban thẩm tra tư cách đại biểu, trình đại hội thảo luận, thông qua bằng biểu quyết giơ tay theo đa số (có thể biểu quyết thông qua một lần cả danh sách hoặc biểu quyết thông qua từng người). Trường hợp có đa số ý kiến không tán thành một hoặc một số thành viên được giới thiệu thì ban chấp hành cấp triệu tập đại hội trình lại dự kiến cơ cấu để xin ý kiến đại hội hoặc lấy ý kiến đại hội giới thiệu người khác bổ sung và đại hội thông qua bằng biểu quyết giơ tay.

- Xem xét, giải quyết và cung cấp hồ sơ đại biểu cho ban thẩm tra tư cách đại biểu, kết quả giải quyết khiếu nại, tố cáo liên quan đến đại biểu.

### b. Đoàn chủ tịch đại hội

- Đoàn chủ tịch đại hội là cơ quan điều hành các công việc của đại hội.

- Thành viên đoàn chủ tịch là đại biểu chính thức của đại hội. Trường hợp cần thiết có thể mời đại biểu khách mời tham gia đoàn chủ tịch với tư cách là thành viên danh dự. Số lượng thành viên danh dự tham gia đoàn chủ tịch đại hội không quá một phần năm (1/5) tổng số thành viên đoàn chủ tịch.

- Đoàn chủ tịch đại hội điều hành công việc của đại hội theo nguyên tắc tập trung dân chủ, quyết định theo đa số, có nhiệm vụ, quyền hạn:

+ Phân công thành viên điều hành công việc của đại hội theo chương trình, quy chế làm việc đã được đại hội biểu quyết thông qua, chuẩn bị nội dung để đại hội thảo luận, biểu quyết theo đa số.

+ Điều hành công tác nhân sự và tổ chức bầu cử ban chấp hành khóa mới, bầu cử đại biểu dự đại hội công đoàn cấp trên (nếu có).

+ Nhận biên bản kiểm phiếu và phiếu bầu đã niêm phong từ ban bầu cử để bàn giao cho ban chấp hành công đoàn khóa mới.

+ Chỉ định triệu tập viên kỳ họp thứ nhất của ban chấp hành sau khi công bố kết quả bầu cử ban chấp hành công đoàn.

+ Giải quyết các vấn đề liên quan đến đại biểu chính thức dự đại hội phát sinh sau khi biểu quyết tư cách đại biểu.

### c. Đoàn thư ký đại hội

- Thành viên đoàn thư ký phải là đại biểu chính thức của đại hội, do đại hội bầu ra bằng hình thức biểu quyết số lượng và nhân sự, theo danh sách do ban chấp hành cấp triệu tập đại hội giới thiệu.

- Đoàn thư ký có nhiệm vụ: Ghi biên bản tổng hợp ý kiến thảo luận, dự thảo các văn bản kết luận, nghị quyết của đại hội; tiếp nhận, quản lý và phát hành tài

liệu liên quan đến đại hội theo sự chỉ đạo của đoàn chủ tịch đại hội; thu nhận, bảo quản và gửi đoàn chủ tịch đại hội đầy đủ hồ sơ, văn kiện chính thức của đại hội.

- Đoàn thư ký chịu trách nhiệm trước đoàn chủ tịch đại hội về nhiệm vụ của thư ký; trưởng đoàn thư ký (nếu có) chịu trách nhiệm phân công nhiệm vụ cụ thể cho các thành viên.

#### d. Ban thẩm tra tư cách đại biểu

- Ban thẩm tra tư cách đại biểu do đại hội bầu ra bằng hình thức biểu quyết.

- Ban thẩm tra tư cách đại biểu có nhiệm vụ:

+ Nghiên cứu các tài liệu về đại biểu đại hội do ban chấp hành cấp triệu tập đại hội cung cấp. Căn cứ vào tiêu chuẩn đại biểu và các quy định, nguyên tắc của Điều lệ Công đoàn Việt Nam để xem xét tư cách đại biểu. Tổng hợp, phân tích và báo cáo trước đại hội về tình hình đại biểu và các trường hợp ban chấp hành đã xử lý do không đủ tư cách đại biểu theo quy định.

+ Xem xét các đơn thư khiếu nại, tố cáo có liên quan đến đại biểu đại hội gửi trước ngày đại hội, hội nghị chính thức khai mạc 30 ngày (tính từ ngày nhận được đơn, thư). Các đơn thư gửi sau thời điểm này ban thẩm tra tư cách đại biểu không xem xét giải quyết mà tổng hợp đầy đủ và chuyển hồ sơ cho ban chấp hành khóa mới hoặc cơ quan có thẩm quyền giải quyết.

+ Báo cáo việc thẩm tra tư cách đại biểu và kết luận việc xem xét các đơn thư để đại hội thảo luận và quyết định bằng biểu quyết.

- Ban thẩm tra tư cách đại biểu của đại hội chấm dứt nhiệm vụ sau khi đại hội biểu quyết thông qua tư cách đại biểu.

### **7. Hội nghị đại biểu, hội nghị toàn thể công đoàn các cấp theo Điều 9**

#### 7.1. Các trường hợp tổ chức hội nghị đại biểu, hội nghị toàn thể đoàn viên

a. Công đoàn cơ sở thay đổi cơ bản về nhiệm vụ so với nghị quyết đại hội đề ra do đơn vị chuyển đổi hình thức sở hữu, chuyển đổi nội dung hoạt động.

b. Khi khuyết quá một phần hai (1/2) tổng số ủy viên ban chấp hành công đoàn cấp trên trực tiếp cơ sở trở lên, quá hai phần ba (2/3) tổng số ủy viên ban chấp hành công đoàn cơ sở mà ban chấp hành chưa kịp tổ chức bầu cử bổ sung.

c. Có hai phần ba (2/3) số ủy viên ban chấp hành bị tổ chức công đoàn xử lý kỷ luật từ hình thức cảnh cáo trở lên.

7.2. Trường hợp không thể tổ chức được hội nghị đại biểu, hội nghị toàn thể thì tổ chức hội nghị ban chấp hành mở rộng sau khi có ý kiến bằng văn bản của công đoàn cấp trên trực tiếp. Số lượng, thành phần đại biểu dự hội nghị ban chấp hành mở rộng do ban chấp hành triệu tập hội nghị quyết định.

7.3. Số lượng đại biểu chính thức dự hội nghị, trình tự nội dung, các cơ quan điều hành và thẩm tra tư cách đại biểu tại hội nghị đại biểu, hội nghị toàn thể thực hiện như Mục 6.6, Mục 6.7 và Mục 6.8 của Hướng dẫn này.

## **8. Nguyên tắc, hình thức bầu cử tại đại hội, hội nghị công đoàn theo Điều 10**

### **8.1. Ứng cử**

a. Đoàn viên công đoàn là đại biểu hoặc không là đại biểu chính thức dự đại hội đều có quyền ứng cử vào ban chấp hành công đoàn các cấp.

b. Đoàn viên công đoàn là đại biểu chính thức của đại hội ứng cử trực tiếp tại đại hội hoặc gửi đơn ứng cử đến đoàn chủ tịch đại hội.

c. Đoàn viên công đoàn không là đại biểu chính thức của đại hội ứng cử thì chậm nhất trước ngày khai mạc đại hội 15 ngày làm việc, phải nộp hồ sơ ứng cử cho ban chấp hành cấp triệu tập đại hội. Hồ sơ ứng cử gồm có: đơn ứng cử; bản khai lý lịch có xác nhận của cơ quan, đơn vị nơi đang làm việc; bản nhận xét của công đoàn cơ sở hoặc nghiệp đoàn cơ sở nơi đoàn viên sinh hoạt. Đối với đoàn viên là đảng viên phải có ý kiến cấp ủy đảng nơi đoàn viên công tác.

d. Công đoàn cơ sở nơi đoàn viên sinh hoạt có trách nhiệm nhận xét về người ứng cử. Những vấn đề cần thẩm tra, xác minh nếu vượt quá thẩm quyền thì đề nghị công đoàn cấp trên trực tiếp xem xét, quyết định.

đ. Ban chấp hành cấp triệu tập đại hội có trách nhiệm phối hợp với các cơ quan liên quan xác minh tính hợp lệ của hồ sơ và tư cách của người ứng cử.

e. Đoàn viên ứng cử đại biểu đi dự đại hội, hội nghị công đoàn cấp trên phải là đại biểu chính thức dự đại hội, hội nghị.

g. Đoàn viên là đảng viên khi ứng cử thực hiện theo quy định của Điều lệ Đảng Cộng sản Việt Nam.

### **8.2. Đề cử**

a. Ban chấp hành công đoàn cấp triệu tập đại hội có quyền đề cử người tham gia vào ban chấp hành khoá mới, đại biểu đi dự đại hội công đoàn cấp trên (nếu có) và phải cung cấp lý lịch trích ngang từng người.

b. Các đại biểu chính thức của đại hội, hội nghị có quyền đề cử người là đại biểu đại hội, hội nghị, hoặc đoàn viên công đoàn không phải là đại biểu đại hội, hội nghị vào ban chấp hành.

c. Trường hợp người được đề cử vào ban chấp hành không phải là đại biểu chính thức của đại hội, hội nghị thì người giới thiệu có trách nhiệm cung cấp cho đại hội, hội nghị sơ yếu lý lịch người được giới thiệu, có nhận xét của công đoàn cơ sở nơi sinh hoạt và nhất thiết phải được sự đồng ý bằng văn bản của người được giới thiệu.

d. Người được đề cử để bầu đại biểu đi dự đại hội, hội nghị công đoàn cấp trên phải là đại biểu chính thức của đại hội, hội nghị.

đ. Việc đề cử và nhận đề cử của đoàn viên là đảng viên thực hiện theo quy định của Điều lệ Đảng Cộng sản Việt Nam.

### 8.3. Danh sách bầu cử

a. Đoàn chủ tịch đại hội, hội nghị có trách nhiệm tổng hợp và báo cáo đầy đủ danh sách đề cử, ứng cử, người xin rút khỏi danh sách đề cử, ứng cử để đại hội thảo luận, quyết định.

b. Danh sách bầu cử phải được đại hội, hội nghị biểu quyết thông qua trước khi thực hiện bầu cử.

### 8.4. Các hình thức bầu cử của công đoàn

a. Bầu cử bằng hình thức bỏ phiếu kín trong các trường hợp sau:

- Bầu cử ban chấp hành và các chức danh của ban chấp hành công đoàn các cấp (bao gồm cả công đoàn cơ sở thành viên, công đoàn bộ phận):

+ Bầu ban chấp hành tại đại hội công đoàn các cấp; bầu bổ sung ủy viên ban chấp hành tại hội nghị ban chấp hành công đoàn các cấp.

+ Bầu ủy viên ban thường vụ tại hội nghị ban chấp hành công đoàn các cấp.

+ Bầu chức danh chủ tịch, phó chủ tịch.

- Bầu cử ủy ban kiểm tra và các chức danh của ủy ban kiểm tra công đoàn các cấp bao gồm:

+ Bầu ủy ban kiểm tra, bổ sung ủy viên ủy ban kiểm tra, chức danh chủ nhiệm ủy ban kiểm tra tại hội nghị ban chấp hành công đoàn các cấp.

+ Bầu chức danh phó chủ nhiệm ủy ban kiểm tra tại hội nghị ủy ban kiểm tra công đoàn các cấp.

- Bầu tổ trưởng, tổ phó công đoàn tại tổ công đoàn và các chức danh cán bộ công đoàn khác.

- Bầu đại biểu đi dự đại hội công đoàn cấp trên, bao gồm đại biểu chính thức và đại biểu dự khuyết.

- Lấy phiếu giới thiệu các ứng cử viên để đưa vào danh sách bầu cử theo quy định của cấp có thẩm quyền.

b. Bầu cử bằng hình thức biểu quyết giơ tay trong các trường hợp sau:

- Bầu đoàn chủ tịch, đoàn thư ký, ban thẩm tra tư cách đại biểu tại đại hội, hội nghị công đoàn các cấp.

- Bầu ban bầu cử tại đại hội, hội nghị công đoàn, hội nghị ban chấp hành công đoàn các cấp.

#### 8.5. Ban bầu cử

a. Ban bầu cử là cơ quan giúp việc bầu cử của đại hội, hội nghị. Người tham gia ban bầu cử phải là đại biểu chính thức của đại hội, hội nghị và không có tên trong danh sách bầu cử.

b. Ban bầu cử có nhiệm vụ:

- Phổ biến nguyên tắc, cách thức, thể lệ bầu cử, hướng dẫn cách thức bỏ phiếu, phát phiếu, thu phiếu. Kiểm tra thùng phiếu trước khi bỏ phiếu và niêm phong thùng phiếu.

- Kiểm phiếu, lập biên bản kiểm phiếu và thông qua biên bản kiểm phiếu trong ban bầu cử, công bố kết quả bầu cử, kết quả trúng cử trước đại hội; niêm phong phiếu bầu cử chuyển cho đoàn chủ tịch đại hội.

- Trường hợp kiểm phiếu bằng các phương tiện kỹ thuật, ban bầu cử được sử dụng một số kỹ thuật viên không phải là đại biểu đại hội.

- Ngoài các thành viên ban bầu cử, các kỹ thuật viên và đại diện của công đoàn cấp trên giám sát việc kiểm phiếu, ban bầu cử không được phép cho người không có nhiệm vụ vào khu vực kiểm phiếu.

#### 8.6. Thể lệ bầu cử

a. Thể thức của phiếu bầu cử

- Phiếu in sẵn danh sách bầu cử phải đầy đủ họ, tên, chức vụ, đơn vị công tác của người có tên trong danh sách bầu cử, xếp theo thứ tự bảng chữ cái Tiếng Việt đối với toàn bộ danh sách bầu cử hoặc theo khối công tác (các khối công tác xếp theo thứ tự bảng chữ cái Tiếng Việt).

- Phiếu bầu cử phải được đóng dấu của ban chấp hành công đoàn cấp triệu tập ở góc trái phía trên. Phiếu bầu cử của công đoàn cơ sở thành viên, công đoàn bộ phận, tổ công đoàn, được sử dụng con dấu của công đoàn cơ sở.

- Trường hợp công đoàn cơ sở thành viên, công đoàn bộ phận, tổ công đoàn ở xa, không thể đóng dấu của ban chấp hành công đoàn cơ sở thì phải có chữ ký của trưởng ban bầu cử ở góc trái, phía trên phiếu bầu.

- Phiếu bầu cử tại đại hội thành lập công đoàn cơ sở phải có chữ ký của trưởng ban vận động ở góc trái, phía trên phiếu bầu.

b. Phiếu bầu hợp lệ

- Là phiếu bầu do ban bầu cử phát ra theo thể thức nêu tại điểm a, Mục 8.6.

- Phiếu bầu đủ hoặc thiếu số lượng uỷ viên ban chấp hành đã được đại hội, hội nghị biểu quyết thông qua.

### c. Phiếu bầu không hợp lệ

- Đối với phiếu bầu in sẵn:

+ Phiếu bầu cử không đúng thể thức được nêu trong nguyên tắc, thể lệ bầu cử của ban bầu cử và không do ban bầu cử phát ra.

+ Phiếu bầu cử không đóng dấu của ban chấp hành hoặc không có chữ ký của trưởng ban bầu cử hoặc trưởng ban vận động theo quy định.

+ Phiếu gạch hết tên trong danh sách bầu cử (đối với phiếu bầu có số dư).

+ Phiếu bầu thừa số lượng đã được đại hội, hội nghị biểu quyết.

+ Phiếu ghi tên người ngoài danh sách bầu cử đã được đại hội, hội nghị thông qua.

+ Phiếu có đánh dấu riêng, hoặc dùng từ hai màu mực trở lên; phiếu dùng bút chì để bầu cử.

+ Phiếu bị rách rời, nhàu nát.

+ Phiếu bầu có số dư chỉ gạch phía dưới hoặc phía trên họ và tên; chỉ gạch họ và tên đệm, không gạch tên hoặc phiếu chỉ gạch chức vụ, đơn vị công tác, không gạch họ và tên.

+ Phiếu bầu không có số dư: không đánh dấu hoặc đánh dấu cả hai cột “đồng ý” và “không đồng ý”; hoặc gạch họ và tên người trong danh sách bầu cử.

- Đối với phiếu bầu viết tay:

+ Phiếu bầu cử không đúng thể thức được nêu trong nguyên tắc, thể lệ bầu cử của ban bầu cử và không do ban bầu cử phát ra.

+ Phiếu không ghi tên ai, trừ trường hợp bầu cử một người.

+ Phiếu bầu thừa số lượng đã được đại hội, hội nghị biểu quyết.

+ Phiếu bầu ghi tên người ngoài danh sách bầu cử đã được đại hội, hội nghị thông qua.

+ Phiếu có đánh dấu riêng, hoặc dùng từ hai màu mực trở lên; phiếu dùng bút chì để bầu cử.

+ Phiếu bị rách rời, nhàu nát.

+ Phiếu không ghi tên, chỉ ghi họ, tên đệm, chức vụ, đơn vị công tác; phiếu chỉ ghi chức vụ, đơn vị công tác mà không ghi tên, họ, tên đệm.

### d. Kết quả bầu cử

- Người trúng cử phải có số phiếu bầu đạt quá một phần hai (1/2) so với tổng số phiếu ban bầu cử thu về.

- Trường hợp số người có số phiếu quá một phần hai (1/2) nhiều hơn số lượng cần bầu đã được đại hội, hội nghị biểu quyết, thì người trúng cử được lấy

theo thứ tự từ người có số phiếu cao, đến người có số phiếu thấp hơn cho đến khi đủ số lượng.

- Trường hợp có nhiều người có số phiếu quá một phần hai (1/2) ngang nhau mà chỉ cần lấy một hoặc một số người cho đủ số lượng cần bầu, thì đại hội, hội nghị thảo luận và quyết định bầu tiếp trong số những người có số phiếu ngang nhau để chọn người có số phiếu cao hơn, trong trường hợp này không cần phải đạt số phiếu bầu quá một phần hai (1/2) so với tổng số phiếu ban bầu cử thu về. Trường hợp bầu lần thứ hai mà số phiếu vẫn ngang nhau thì việc có bầu nữa hay không do đại hội, hội nghị quyết định.

- Trường hợp số người có số phiếu quá một phần hai (1/2) ít hơn số lượng cần bầu, thì đại hội, hội nghị thảo luận và quyết định bầu tiếp cho đủ số lượng cần bầu, hoặc không bầu mà lấy số lượng đã trúng cử (ít hơn số lượng đại hội đã thông qua). Trường hợp đại hội quyết định bầu tiếp cho đủ số lượng cần bầu thì thực hiện quy trình giới thiệu nhân sự mới, không trùng với danh sách đã bầu cử trước đó.

- Trường hợp số phiếu do ban bầu cử thu về nhiều hơn số phiếu do ban bầu cử phát ra, hoặc phát hiện phiếu bầu cử không đúng quy định, thì ban bầu cử phải báo cáo ngay với đoàn chủ tịch đại hội, hội nghị để báo cáo đại hội, hội nghị và tổ chức bầu lại.

#### đ. Hồ sơ, tài liệu bầu cử

- Biên bản bầu cử phải ghi rõ các nội dung sau: Tổng số đại biểu chính thức được triệu tập; tổng số đại biểu chính thức dự đại hội, hội nghị; số phiếu phát ra; số phiếu thu về; số phiếu hợp lệ; số phiếu không hợp lệ; kết quả theo danh sách bầu cử; kết quả trúng cử theo danh sách từ cao xuống thấp; đồng thời phải được lập thành 03 bản có chữ ký của trưởng ban bầu cử và đại diện đoàn chủ tịch đại hội, hội nghị.

- Kết thúc công tác bầu cử, ban bầu cử niêm phong phiếu bầu cử và các tài liệu liên quan gửi đoàn chủ tịch đại hội, hội nghị để giao cho ban chấp hành lưu trữ trong thời gian 6 tháng, kể từ ngày bầu cử.

e. Trường hợp cần thiết, ủy ban kiểm tra công đoàn cùng cấp hoặc cấp trên trực tiếp được mở niêm phong phiếu bầu. Sau 6 tháng, nếu không có khiếu nại, tố cáo về kết quả bầu cử, Đoàn Chủ tịch Tổng Liên đoàn, ban thường vụ hoặc ban chấp hành (nơi không có ban thường vụ) công đoàn các cấp được phép huỷ phiếu bầu cử.



8.7. Công tác bầu cử trong trường hợp đại hội, hội nghị trực tuyến và đại hội toàn thể đoàn viên ở nơi không thể dừng sản xuất

a. Đại hội trực tuyến

- Căn cứ quy định về công tác bầu cử tại Mục 8 của Hướng dẫn này, ban chấp hành khóa đương nhiệm xây dựng quy chế bầu cử tại đại hội trực tuyến trình đại hội thông qua quy chế bầu cử.

- Bầu ban bầu cử và các tổ bầu cử ở các đầu cầu khác.

- Tổ bầu cử tại các đầu cầu có nhiệm vụ:

+ Chuẩn bị phiếu bầu theo danh sách bầu cử đã được đại hội biểu quyết thông qua. Phiếu bầu phải có dấu của ban chấp hành cấp triệu tập đại hội hoặc chữ ký của tổ trưởng bầu cử tại các điểm cầu ở góc trái, phía trên.

+ Thực hiện việc phát phiếu bầu, kiểm phiếu, lập biên bản kiểm phiếu, niêm phong phiếu bầu và thông báo công khai kết quả kiểm phiếu về đầu cầu trung tâm.

- Ban bầu cử tổng hợp kết quả kiểm phiếu ở các đầu cầu, lập biên bản kiểm phiếu chung và công bố kết quả bầu cử trước đại hội.

b. Đối với đại hội toàn thể đoàn viên ở nơi không thể dừng sản xuất để triệu tập toàn thể đoàn viên dự đại hội tại hội trường

- Ban chấp hành khóa đương nhiệm xây dựng quy chế bầu cử trình đại hội thông qua.

- Đoàn viên công đoàn thực hiện quyền bầu cử các cơ quan điều hành đại hội, bầu cử ban chấp hành, bầu cử đại biểu dự đại hội công đoàn cấp trên bằng phiếu kín. Việc bầu cử được thực hiện bằng thùng phiếu lưu động theo quy chế bầu cử đã được đại hội thông qua.

8.8. Bầu cử đại biểu dự đại hội, hội nghị công đoàn cấp trên

- Số lượng đại biểu chính thức bầu dự đại hội, hội nghị công đoàn cấp trên thực hiện theo phân bổ của công đoàn cấp trên. Những công đoàn cấp trên được phân cấp phối hợp chỉ đạo hoạt động công đoàn ngành, nghề, địa phương theo quy định tại Điều 19, Điều 20 Điều lệ Công đoàn Việt Nam, do công đoàn cấp trên phân bổ (nếu cần), nhưng không quá 10% đại biểu chính thức triệu tập.

- Đại hội, hội nghị công đoàn quyết định việc bầu hoặc không bầu và số lượng bầu đại biểu dự khuyết dự đại hội, hội nghị công đoàn cấp trên.

- Khi bầu đại biểu dự khuyết dự đại hội, hội nghị công đoàn cấp trên có thể thực hiện bằng cách chọn người có số phiếu bầu đạt quá một phần hai (1/2) liền kề với người có số phiếu thấp nhất đã trúng cử đại biểu chính thức, hoặc tổ chức bầu riêng, do đại hội, hội nghị quyết định.

- Việc tổ chức bầu riêng đại biểu dự khuyết dự đại hội, hội nghị công đoàn cấp trên chỉ thực hiện sau khi đã bầu đủ số lượng đại biểu chính thức theo phân bổ của công đoàn cấp trên.

## **9. Ban chấp hành công đoàn các cấp theo Điều 11**

9.1. Số lượng ủy viên ban chấp hành công đoàn cấp nào do đại hội, hội nghị công đoàn cấp đó quyết định như sau:

### **a. Công đoàn cơ sở**

- Ban chấp hành công đoàn cơ sở từ 03 đến 15 ủy viên. Nơi có từ 3.000 đoàn viên trở lên có thể tăng thêm nhưng không quá 19 ủy viên. Riêng các công đoàn cơ sở thực hiện thí điểm tăng số lượng ban chấp hành công đoàn cơ sở theo Mục II, Hướng dẫn số 132/HD-TLĐ ngày 17/02/2017 thì giữ nguyên số lượng đến hết nhiệm kỳ.

- Ban chấp hành công đoàn cơ sở thành viên từ 03-15 ủy viên.

- Ban chấp hành công đoàn bộ phận từ 03- 07 ủy viên.

- Nơi có dưới 10 đoàn viên bầu chức danh chủ tịch (không bầu ban chấp hành).

b. Ban chấp hành công đoàn cấp trên trực tiếp cơ sở không quá 27 ủy viên; ban chấp hành công đoàn tổng công ty trực thuộc Tổng Liên đoàn không quá 35 ủy viên.

c. Ban chấp hành công đoàn ngành trung ương và tương đương, ban chấp hành liên đoàn lao động tỉnh, thành phố không quá 35 ủy viên; công đoàn ngành trung ương, liên đoàn lao động tỉnh, thành phố có từ 100.000 đoàn viên trở lên có thể tăng thêm số lượng ủy viên ban chấp hành nhưng không quá 49 ủy viên. Ban Chấp hành Liên đoàn Lao động thành phố Hà Nội, Liên đoàn Lao động thành phố Hồ Chí Minh không quá 55 ủy viên.

d. Trường hợp cần tăng thêm số lượng ban chấp hành vượt quá số lượng đã được đại hội thông qua hoặc quy định về số lượng tối đa, phải được công đoàn cấp trên trực tiếp đồng ý. Số lượng ban chấp hành tăng thêm không vượt quá 10% so với quy định tại điểm a, điểm b, điểm c, Mục 9.1. của Hướng dẫn này.

### **9.2. Các trường hợp chỉ định ban chấp hành lâm thời**

a. Công đoàn cấp trên trực tiếp có quyền chỉ định ban chấp hành lâm thời công đoàn cấp dưới và các chức danh trong cơ quan thường trực của ban chấp hành lâm thời công đoàn (bằng văn bản) trong các trường hợp sau:

- Khi quyết định thành lập tổ chức công đoàn.

- Khi quyết định hợp nhất, nâng cấp, hạ cấp, chia tách, sáp nhập tổ chức công đoàn.

- Khi ban chấp hành công đoàn bị kỷ luật bằng hình thức giải tán.

- Khi không tổ chức được đại hội theo quy định.

- Khi không tổ chức được hội nghị đại biểu, hội nghị toàn thể, hội nghị ban chấp hành mở rộng theo Mục 7 của Hướng dẫn này.

b. Thời gian hoạt động của ban chấp hành lâm thời công đoàn không quá 12 tháng. Trường hợp quá 12 tháng chưa tổ chức được đại hội thì công đoàn cấp trên trực tiếp xem xét quyết định bằng văn bản cho phép kéo dài thời gian hoạt động của ban chấp hành lâm thời không quá 30 tháng, hoặc chấm dứt hoạt động của ban chấp hành lâm thời cũ và chỉ định ban chấp hành lâm thời mới.

c. Khi giải thể tổ chức công đoàn thì ban chấp hành, uỷ ban kiểm tra công đoàn chấm dứt hoạt động.

### 9.3. Bổ sung uỷ viên ban chấp hành công đoàn

- Khi cần tăng thêm số lượng uỷ viên ban chấp hành vượt quá số lượng đã được đại hội biểu quyết thông qua hoặc vượt quá số lượng quy định tại khoản 3 Điều 11 Điều lệ và tại Mục 9.1 của Hướng dẫn này, ban chấp hành công đoàn cấp đó phải có văn bản đề nghị và được sự đồng ý của công đoàn cấp trên trực tiếp.

- Trình tự bầu bổ sung uỷ viên ban chấp hành:

+ Công bố văn bản của công đoàn cấp trên đồng ý cho bầu bổ sung ban chấp hành.

+ Tiến hành bầu cử theo nguyên tắc, thể lệ bầu cử theo Mục 8 của Hướng dẫn này.

+ Tại hội nghị ban chấp hành, người đã thôi tham gia ban chấp hành thì không tham gia bầu cử; người mới được bầu bổ sung ban chấp hành có quyền ứng cử, đề cử, biểu quyết và bầu cử ngay sau khi trúng cử ban chấp hành.

9.4. Nơi không bầu ban chấp hành, chỉ bầu chức danh chủ tịch (có dưới 10 đoàn viên) thì đồng chí chủ tịch triệu tập, chủ trì hội nghị toàn thể đoàn viên và ban chấp hành quyết của hội nghị công đoàn khi có ít nhất 2/3 số đoàn viên công đoàn tham dự hội nghị và quá 1/2 số đoàn viên tham dự nhất trí thông qua.

## **10. Đoàn Chủ tịch Tổng Liên đoàn, ban thường vụ công đoàn các cấp theo Điều 12**

10.1. Sau khi công bố kết quả bầu cử ban chấp hành, đoàn chủ tịch đại hội chỉ định một uỷ viên ban chấp hành khoá mới làm triệu tập viên hội nghị lần thứ nhất ban chấp hành. Trong thời hạn 15 ngày kể từ ngày bế mạc đại hội, triệu tập viên có nhiệm vụ triệu tập và điều hành hội nghị ban chấp hành lần thứ nhất theo quy định.

10.2. Hội nghị ban chấp hành lần thứ nhất có nhiệm vụ bầu Đoàn Chủ tịch (đối với Ban Chấp hành Tổng Liên đoàn), bầu ban thường vụ (trừ trường hợp có dưới 09 uỷ viên ban chấp hành); bầu chức danh chủ tịch, phó chủ tịch, uỷ ban kiểm tra và chủ nhiệm uỷ ban kiểm tra. Trong thời gian chưa tổ chức hội nghị ban chấp hành lần thứ nhất, người được chỉ định triệu tập viên trực tiếp điều hành công việc của ban chấp hành khoá mới.

### 10.3. Phương thức tiến hành hội nghị lần thứ nhất ban chấp hành

a. Người được chỉ định triệu tập viên hội nghị ban chấp hành lần thứ nhất có nhiệm vụ điều hành bầu đoàn chủ tịch và thư ký hội nghị. Đối với ban chấp hành dưới 15 người có thể chỉ bầu một người chủ trì hội nghị. Trường hợp đại hội công đoàn cơ sở, nghiệp đoàn cơ sở đã bầu trực tiếp chủ tịch, thì chủ tịch là người triệu tập và chủ trì hội nghị.

b. Đoàn chủ tịch hoặc người chủ trì hội nghị báo cáo đề hội nghị ban chấp hành thông qua chương trình làm việc và điều hành các nội dung hội nghị theo chương trình đã được hội nghị ban chấp hành biểu quyết thông qua.

c. Hội nghị ban chấp hành thảo luận, quyết định số lượng, cơ cấu Đoàn Chủ tịch (đối với Ban Chấp hành Tổng Liên đoàn), ban thường vụ; số lượng phó chủ tịch, số ượng ủy viên ủy ban kiểm tra. Việc ứng cử, đề cử, bầu cử thực hiện theo Mục 8 của Hướng dẫn này.

### 10.4. Trình tự bầu cử tại hội nghị lần thứ nhất ban chấp hành

- Bầu Đoàn Chủ tịch Tổng Liên đoàn, bầu ban thường vụ công đoàn các cấp, trong số ủy viên ban chấp hành. Chủ tịch công đoàn cấp cơ sở đã bầu trực tiếp tại đại hội được tính trong tổng số ủy viên ban thường vụ và không phải bầu lại.

- Bầu chủ tịch, bầu phó chủ tịch (trong số ủy viên Đoàn Chủ tịch Tổng Liên đoàn, ban thường vụ công đoàn các cấp). Công đoàn cấp cơ sở không có ban thường vụ thì bầu các chức danh trên trong số ủy viên ban chấp hành.

- Bầu ủy ban kiểm tra.

- Bầu chủ nhiệm ủy ban kiểm tra trong số các ủy viên ủy ban kiểm tra.

10.5. Bầu cử trực tiếp chủ tịch tại đại hội công đoàn cơ sở thực hiện theo hướng dẫn riêng của Đoàn Chủ tịch Tổng Liên đoàn.

10.6. Công nhận ban chấp hành và các chức danh của ban chấp hành, ủy ban kiểm tra và các chức danh của ủy ban kiểm tra:

a. Chậm nhất mười (10) ngày làm việc sau khi tiến hành bầu cử, ban thường vụ, hoặc ban chấp hành (nơi không có ban thường vụ) phải báo cáo công đoàn cấp trên trực tiếp để xem xét, công nhận ban chấp hành và các chức danh của ban chấp hành. Hồ sơ đề nghị công nhận gồm:

- Tờ trình đề nghị công nhận ban chấp hành;

- Biên bản kiểm phiếu;

- Danh sách trích ngang nhân sự đề nghị công nhận theo mẫu quy định;

- Nghị quyết đại hội; nghị quyết hội nghị ban chấp hành.

b. Trong thời hạn mười lăm (15) ngày làm việc kể từ ngày nhận đủ hồ sơ đề nghị công nhận, công đoàn cấp trên trực tiếp có trách nhiệm xem xét và ra quyết

định công nhận theo đề nghị của công đoàn cấp dưới. Trong thời gian này ban chấp hành, ban thường vụ khóa mới có trách nhiệm điều hành các công việc thường xuyên của công đoàn và nhận bàn giao từ ban chấp hành, ban thường vụ khóa cũ. Đối với đồng chí được đại hội, hội nghị bầu trúng cử chủ tịch hoặc phó chủ tịch, chủ nhiệm ủy ban kiểm tra có quyền ký văn bản điều hành và đóng dấu theo thẩm quyền ngay sau khi công bố trúng cử.

c. Khi không đủ điều kiện công nhận một hoặc một số chức danh thì công đoàn cấp trên trực tiếp chỉ đạo công đoàn cấp dưới thực hiện lại quy trình, thủ tục bầu cử. Trường hợp cần thiết công đoàn cấp trên có quyền chỉ định ban chấp hành và các chức danh trong ban chấp hành công đoàn cấp dưới để đảm bảo hoạt động bình thường của tổ chức công đoàn đó.

Trường hợp đã công nhận một hoặc một số chức danh, nhưng phát hiện không đảm bảo tiêu chuẩn quy định thì công đoàn cấp trên có quyền hủy quyết định công nhận; nếu thấy cần thiết có thể chỉ định đối với một hoặc một số chức danh đó.

d. Kết quả bầu cử Ban Chấp hành Tổng Liên đoàn Lao động Việt Nam có hiệu lực ngay sau khi được Đại hội Công đoàn Việt Nam thông qua. Kết quả trúng cử Đoàn Chủ tịch, Ủy ban kiểm tra, các chức danh trong Đoàn Chủ tịch, Chủ nhiệm Ủy ban kiểm tra Tổng Liên đoàn tại hội nghị Ban Chấp hành lần thứ nhất và kết quả trúng cử do bầu cử bổ sung đối với các chức danh nêu trên ở các kỳ họp ban chấp hành tiếp theo, có hiệu lực ngay sau khi được Ban Chấp hành Tổng Liên đoàn thông qua. Chủ tịch Tổng Liên đoàn Lao động Việt Nam ký thông báo kết quả bầu cử Ban Chấp hành, Đoàn Chủ tịch, Chủ tịch, các phó chủ tịch, Ủy ban Kiểm tra, Chủ nhiệm, phó chủ nhiệm Ủy ban Kiểm tra Tổng Liên đoàn.

## **11. Điều kiện thành lập và hình thức tổ chức công đoàn cơ sở theo Điều 13**

11.1. Công đoàn cơ sở được thành lập trong các đơn vị sử dụng lao động gồm:

a. Doanh nghiệp thuộc các thành phần kinh tế (bao gồm cả các công ty con trong nhóm công ty; chi nhánh, văn phòng đại diện của doanh nghiệp có trụ sở đặt tại địa phương khác).

b. Hợp tác xã có sử dụng lao động theo quy định của pháp luật về lao động.

c. Đơn vị sự nghiệp công lập, ngoài công lập hạch toán độc lập.

d. Cơ quan nhà nước, tổ chức chính trị, tổ chức chính trị - xã hội, tổ chức chính trị xã hội - nghề nghiệp, tổ chức xã hội - nghề nghiệp.

đ. Cơ quan, tổ chức nước ngoài, tổ chức quốc tế hoạt động trên lãnh thổ Việt Nam có sử dụng lao động là người Việt Nam.

e. Cơ quan tổ chức khác có sử dụng lao động theo quy định của pháp luật về lao động.

g. Trường hợp đơn vị sử dụng lao động không đủ điều kiện thành lập công đoàn cơ sở, hoặc theo nguyện vọng liên kết của người lao động, có thể thành lập công đoàn cơ sở ghép trong nhiều đơn vị sử dụng lao động.

11.2. Nghiệp đoàn cơ sở tập hợp người lao động tự do hợp pháp, gồm:

- a. Lao động hành nghề vận tải, dịch vụ vận tải.
- b. Lao động hành nghề thương mại, dịch vụ thương mại, văn hóa, thể thao, du lịch, y tế, y dược.
- c. Lao động hành nghề khai thác, chế biến, nuôi trồng thủy sản, hải sản.
- d. Lao động hành nghề cơ khí, xây dựng, điện tử, tin học.
- đ. Thợ thủ công, mỹ nghệ, chế tác mỹ phẩm, hàng tiêu dùng...

11.3. Hình thức tổ chức công đoàn cơ sở

a. Tùy theo số lượng đoàn viên và tính chất, địa bàn hoạt động của doanh nghiệp, đơn vị lao động; số lượng đoàn viên của công đoàn cơ sở có thể tổ chức các công đoàn cơ sở thành viên, công đoàn bộ phận, tổ công đoàn.

b. Việc thành lập công đoàn cơ sở thành viên, công đoàn bộ phận do ban chấp hành công đoàn cơ sở quyết định; đồng thời phân cấp một số nhiệm vụ, quyền hạn và hướng dẫn nội dung cụ thể để công đoàn cơ sở thành viên, công đoàn bộ phận, tổ công đoàn tổ chức các hoạt động.

## **12. Trình tự, thủ tục thành lập, giải thể công đoàn cơ sở theo Điều 14**

12.1. Ban vận động thành lập công đoàn cơ sở

a. Nơi chưa có công đoàn cơ sở người lao động là đoàn viên hoặc chưa là đoàn viên công đoàn được vận động người lao động khác gia nhập công đoàn, liên kết thành lập công đoàn cơ sở thông qua hình thức tổ chức ban vận động.

b. Trong quá trình ban vận động tiến hành vận động người lao động gia nhập công đoàn, liên kết thành lập công đoàn cơ sở các thành viên ban vận động cử trưởng ban vận động và liên hệ công đoàn cấp trên gần nhất để được hướng dẫn, giúp đỡ, hỗ trợ.

c. Khi có 05 người trở lên (gồm người lao động đang là đoàn viên công đoàn và người lao động có đơn gia nhập công đoàn) tự nguyện liên kết thành lập công đoàn cơ sở trưởng ban vận động liên hệ công đoàn cấp trên để được giúp đỡ công tác chuẩn bị và tổ chức đại hội thành lập công đoàn cơ sở.

12.2. Đại hội thành lập công đoàn cơ sở

a. Thành phần dự đại hội gồm:

- Ban vận động thành lập công đoàn cơ sở.

- Người lao động đang làm việc tại đơn vị sử dụng lao động đã là đoàn viên hoặc chưa là đoàn viên có đơn xin gia nhập Công đoàn Việt Nam.

- Đại diện công đoàn cấp trên, người sử dụng lao động và các thành phần khác (nếu có) cùng dự, chứng kiến đại hội thành lập công đoàn cơ sở.

b. Việc tổ chức điều hành đại hội thành lập công đoàn cơ sở do ban vận động thực hiện; có thể mời thêm đoàn viên, người lao động ngoài ban vận động, có kinh nghiệm, uy tín tham gia điều hành hoặc làm thư ký đại hội.

c. Nội dung đại hội thành lập công đoàn cơ sở gồm:

- Tuyên bố lý do, giới thiệu đại biểu.

- Báo cáo quá trình vận động người lao động gia nhập công đoàn và công tác chuẩn bị tổ chức thành lập công đoàn cơ sở.

- Công bố danh sách người lao động có đơn tự nguyện gia nhập công đoàn.

- Tuyên bố thành lập công đoàn cơ sở.

- Đại diện công đoàn cấp trên phát biểu (nếu có).

- Người sử dụng lao động phát biểu (nếu có).

- Bầu cử ban chấp hành công đoàn cơ sở.

- Bầu cử chủ tịch công đoàn cơ sở.

- Thông qua kế hoạch hoạt động của công đoàn cơ sở.

d. Việc bầu cử tại đại hội thành lập công đoàn cơ sở thực hiện bằng hình thức bỏ phiếu kín, theo Mục 8 của Hướng dẫn này. Phiếu bầu cử tại đại hội thành lập công đoàn phải có chữ ký của trưởng ban vận động thành lập công đoàn cơ sở ở góc trái, phía trên phiếu bầu.

đ. Những nơi do điều kiện sản xuất, kinh doanh, không thể triệu tập toàn thể người lao động có đơn xin gia nhập công đoàn dự đại hội thành lập công đoàn cơ sở thì ban vận động tổ chức lấy phiếu giới thiệu nhân sự và phát phiếu bầu cử ban chấp hành, chủ tịch công đoàn cơ sở cho đoàn viên tại các phòng, ban, tổ, đội, phân xưởng, nhóm công việc; đồng thời thực hiện công tác kiểm phiếu theo quy định và công bố kết quả bầu cử để toàn thể đoàn viên được biết.

e. Kết thúc đại hội thành lập công đoàn cơ sở, ban vận động bàn giao toàn bộ hồ sơ đại hội cho ban chấp hành hoặc đồng chí chủ tịch mới được bầu, gồm cả danh sách ban vận động để lưu hồ sơ, tài liệu thành lập công đoàn cơ sở, nghiệp đoàn cơ sở.

g. Ban vận động chấm dứt nhiệm vụ sau khi tổ chức thành công đại hội thành lập công đoàn cơ sở.

### 12.3. Trách nhiệm của chủ tịch công đoàn cơ sở sau đại hội thành lập

a. Tổ chức họp ban chấp hành công đoàn cơ sở trong vòng 10 ngày làm việc kể từ khi kết thúc đại hội thành lập để bầu ban thường vụ, phó chủ tịch, ủy ban kiểm tra và chủ nhiệm ủy ban kiểm tra công đoàn (nếu đủ điều kiện). Quá trình chuẩn bị cần liên hệ công đoàn cấp trên để được hướng dẫn.

b. Trong vòng 15 ngày làm việc kể từ khi kết thúc đại hội, ban chấp hành phải lập hồ sơ đề nghị công đoàn cấp trên xem xét, công nhận, gồm có:

- Văn bản đề nghị công nhận đoàn viên, công đoàn cơ sở và kết quả bầu cử ban chấp hành, ban thường vụ, ủy ban kiểm tra và các chức danh của ban chấp hành, ủy ban kiểm tra công đoàn.

- Danh sách đoàn viên và đơn xin gia nhập Công đoàn Việt Nam của người lao động.

- Danh sách trích ngang lý lịch ủy viên ban chấp hành, ban thường vụ, ủy viên ủy ban kiểm tra công đoàn cơ sở.

- Biên bản đại hội thành lập công đoàn cơ sở.

- Biên bản kiểm phiếu bầu cử tại đại hội thành lập công đoàn cơ sở và biên bản bầu cử tại hội nghị ban chấp hành (nếu có).

c. Khi được công đoàn cấp trên công nhận, ban chấp hành công đoàn cơ sở thực hiện các thủ tục khắc dấu; đồng thời triển khai tổ chức các hoạt động theo quy định của Điều lệ và Hướng dẫn thi hành Điều lệ Công đoàn Việt Nam; hướng dẫn của công đoàn cấp trên và kế hoạch hoạt động đã được thống nhất tại đại hội thành lập công đoàn cơ sở.

### 12.4. Trách nhiệm của công đoàn cấp trên trực tiếp cơ sở trong việc thành lập công đoàn cơ sở

a. Cử cán bộ tiếp cận người lao động tại nơi làm việc và ngoài nơi làm việc để tìm hiểu tâm tư, nguyện vọng, tư vấn, giúp đỡ, tuyên truyền, vận động người lao động gia nhập Công đoàn, liên kết thành lập công đoàn cơ sở lập ban vận động.

b. Trường hợp người lao động tự tổ chức nhiều ban vận động trong một đơn vị sử dụng lao động thì công đoàn cấp trên hướng dẫn, hỗ trợ, giúp đỡ người lao động liên kết thành một ban vận động, cử trưởng ban vận động.

c. Hướng dẫn, hỗ trợ ban vận động tổ chức đại hội thành lập công đoàn cơ sở, tổ chức hội nghị lần thứ nhất ban chấp hành (khi có yêu cầu).

d. Trong thời hạn 15 ngày làm việc, kể từ khi nhận được hồ sơ thành lập công đoàn cơ sở, công đoàn cấp trên có trách nhiệm:

- Thẩm định quá trình thành lập công đoàn cơ sở đảm bảo tính tự nguyện, khách quan; việc bầu cử tại đại hội thành lập và bầu cử tại hội nghị ban chấp hành theo đúng quy định của Điều lệ Công đoàn Việt Nam.



- Trường hợp công đoàn cơ sở thành lập đúng quy định của Điều lệ Công đoàn Việt Nam thì ban hành quyết định công nhận đoàn viên, công đoàn cơ sở (ngành công đoàn cơ sở), ban chấp hành và các chức danh của ban chấp hành theo quy định.

- Trường hợp không đủ điều kiện công nhận đoàn viên hoặc công đoàn cơ sở hoặc các chức danh được bầu, công đoàn cấp trên thông báo bằng văn bản để tập thể người lao động được biết; đồng thời hướng dẫn thực hiện đúng quy trình, thủ tục để được công nhận, hoặc tiếp tục tuyên truyền, vận động người lao động tự nguyện liên kết thành lập công đoàn cơ sở theo quy định của Điều lệ Công đoàn Việt Nam.

### 12.5. Giải thể, chấm dứt hoạt động công đoàn cơ sở

a. Công đoàn cơ sở giải thể, chấm dứt hoạt động trong những trường hợp sau:

- Đơn vị sử dụng lao động chấm dứt hoạt động;

- Công đoàn cơ sở hoạt động không đúng theo tôn chỉ mục đích, quy định của Điều lệ Công đoàn Việt Nam;

- Không đủ số lượng đoàn viên theo quy định.

b. Việc giải thể, chấm dứt hoạt động của công đoàn cơ sở do công đoàn cấp trên trực tiếp cơ sở xem xét quyết định.

c. Khi giải thể, chấm dứt hoạt động công đoàn cơ sở, công đoàn cấp trên trực tiếp phải thông báo đến các đơn vị, cá nhân liên quan và thực hiện thu con dấu theo quy định. Khi giải thể tổ chức công đoàn thì chấm dứt hoạt động của ban chấp hành, ban thường vụ, ủy ban kiểm tra và các chức danh cán bộ công đoàn.

## 13. Nhiệm vụ, quyền hạn công đoàn cơ sở theo Điều 15

### 13.1. Công đoàn cơ sở cơ quan hành chính, đơn vị sự nghiệp công lập

a. Công đoàn cơ sở cơ quan hành chính, đơn vị sự nghiệp công lập bao gồm:

- Công đoàn cơ sở các cơ quan hành chính nhà nước.

- Công đoàn cơ sở cơ quan xã, phường, thị trấn.

- Công đoàn cơ sở cơ quan chuyên trách của các tổ chức chính trị, chính trị - xã hội, chính trị xã hội - nghề nghiệp, xã hội nghề nghiệp, tổ chức xã hội.

- Công đoàn cơ sở các đơn vị hoạt động trong lĩnh vực giáo dục, đào tạo, y tế, khoa học và công nghệ, văn hoá, thể thao... của nhà nước, tổ chức chính trị, tổ chức chính trị - xã hội, lực lượng vũ trang.

b. Nhiệm vụ, quyền hạn của công đoàn cơ sở cơ quan hành chính, đơn vị sự nghiệp công lập

- Tuyên truyền, vận động đoàn viên và người lao động thực hiện đường lối, chủ trương của Đảng, chính sách, pháp luật của Nhà nước và nhiệm vụ của tổ chức công đoàn; tích cực học tập, rèn luyện nâng cao trình độ chính trị, văn hoá, pháp luật, khoa học kỹ thuật, chuyên môn, nghiệp vụ.

- Phối hợp với thủ trưởng hoặc người đứng đầu cơ quan, đơn vị tổ chức thực hiện quy chế dân chủ, tổ chức hội nghị cán bộ công chức, viên chức cơ quan, đơn vị; cử đại diện tham gia các hội đồng xét và giải quyết các quyền lợi của đoàn viên và người lao động. Hướng dẫn, giúp đỡ người lao động giao kết hợp đồng lao động, hợp đồng làm việc. Cùng với thủ trưởng hoặc người đứng đầu cơ quan, đơn vị cải thiện điều kiện làm việc, chăm lo đời sống của đoàn viên, người lao động, tổ chức các hoạt động văn hóa, thể thao, hoạt động xã hội trong đoàn viên, người lao động.

- Kiểm tra, giám sát việc thi hành các chế độ, chính sách, pháp luật, bảo đảm việc thực hiện quyền lợi của đoàn viên và người lao động. Đấu tranh ngăn chặn tiêu cực, tham nhũng và các tệ nạn xã hội, thực hành tiết kiệm, chống lãng phí. Phát hiện và tham gia giải quyết khiếu nại, tố cáo, giải quyết các tranh chấp lao động và thực hiện các quyền của công đoàn cơ sở theo quy định của pháp luật.

- Tập hợp, giải quyết tâm tư, nguyện vọng hợp pháp, chính đáng của đoàn viên, người lao động; tổ chức vận động đoàn viên, người lao động trong cơ quan, đơn vị thi đua yêu nước, thực hiện nghĩa vụ của cán bộ, công chức, viên chức, lao động tham gia quản lý cơ quan, đơn vị, cải tiến lề lối làm việc và thủ tục hành chính nhằm nâng cao chất lượng, hiệu quả công tác.

- Phát triển, quản lý đoàn viên; xây dựng công đoàn cơ sở vững mạnh và tham gia xây dựng Đảng.

- Quản lý và sử dụng tài chính, tài sản của công đoàn theo quy định của pháp luật.

## 13.2. Công đoàn cơ sở doanh nghiệp

a. Công đoàn cơ sở doanh nghiệp bao gồm các loại hình doanh nghiệp được cấp phép thành lập theo Luật Doanh nghiệp.

b. Nhiệm vụ, quyền hạn của công đoàn cơ sở doanh nghiệp

- Tuyên truyền, vận động đoàn viên và người lao động thực hiện đường lối, chủ trương của Đảng, chính sách, pháp luật của Nhà nước và nhiệm vụ của tổ chức Công đoàn và nội quy, quy chế của doanh nghiệp; tích cực học tập, rèn luyện nâng cao trình độ chính trị, văn hoá, pháp luật, khoa học kỹ thuật, chuyên môn, nghiệp vụ.

- Đại diện tập thể lao động thương lượng, ký kết và giám sát việc thực hiện thoả ước lao động tập thể; phối hợp với người sử dụng lao động hoặc đại diện người sử dụng lao động thực hiện quy chế dân chủ, mở hội nghị người lao động, xây dựng và ký kết quy chế phối hợp hoạt động; hướng dẫn người lao động giao kết hợp đồng lao động, hợp đồng làm việc. Đại diện cho tập thể lao động tham gia giải quyết các tranh chấp lao động, thực hiện các quyền của công đoàn cơ sở, tổ chức và lãnh đạo đình công theo quy định của pháp luật.

- Tập hợp, giải quyết tâm tư, nguyện vọng hợp pháp, chính đáng của đoàn viên, người lao động; tổ chức đối thoại giữa người lao động và người sử dụng lao động; phối hợp với người sử dụng lao động tổ chức các phong trào thi đua, phát triển sản xuất, kinh doanh; chăm lo đời sống vật chất, tinh thần của người lao

động; vận động người lao động tham gia các hoạt động văn hóa, thể thao, hoạt động xã hội, hỗ trợ giúp đỡ nhau trong nghề nghiệp, trong cuộc sống, đấu tranh ngăn chặn các tệ nạn xã hội.

- Giám sát việc thực hiện pháp luật có liên quan đến quyền, nghĩa vụ của người lao động và công đoàn; tham gia các hội đồng của doanh nghiệp theo quy định của pháp luật và điều lệ doanh nghiệp; tham gia xây dựng thang bảng lương, các nội quy, quy chế có liên quan đến quyền, lợi ích của người lao động; tổ chức, quản lý mạng lưới an toàn, vệ sinh viên và giám sát công tác an toàn vệ sinh lao động, chăm sóc sức khỏe người lao động trong doanh nghiệp.

- Phát triển, quản lý đoàn viên; xây dựng công đoàn cơ sở vững mạnh và tham gia xây dựng Đảng.

- Quản lý và sử dụng tài chính, tài sản của công đoàn theo quy định của pháp luật.

### 13.3. Công đoàn cơ sở hợp tác xã

a. Công đoàn cơ sở hợp tác xã, liên hiệp hợp tác xã (gọi chung là hợp tác xã) được thành lập trong các hợp tác xã sản xuất công nghiệp, tiểu thủ công nghiệp, dịch vụ, thương mại, giao thông vận tải, xây dựng; chế biến lương thực, thực phẩm; đánh bắt, nuôi trồng, chế biến hải sản, thủy sản, lâm nghiệp. Hợp tác xã nông nghiệp không thuộc đối tượng tập hợp của tổ chức công đoàn.

b. Nhiệm vụ, quyền hạn của công đoàn cơ sở hợp tác xã

- Tuyên truyền, vận động đoàn viên và người lao động thực hiện đường lối, chủ trương của Đảng, chính sách, pháp luật của Nhà nước và nhiệm vụ của tổ chức Công đoàn, nghị quyết đại hội thành viên và điều lệ hợp tác xã; tích cực học tập, rèn luyện nâng cao trình độ chính trị, văn hoá, pháp luật, khoa học kỹ thuật, chuyên môn, nghiệp vụ.

- Đại diện người lao động thương lượng, ký kết và giám sát việc thực hiện thoả ước lao động tập thể; hướng dẫn người lao động (không phải là thành viên) giao kết hợp đồng lao động, hợp đồng làm việc. Giám sát hội đồng quản trị thực hiện chế độ, chính sách, phân phối thu nhập, lợi nhuận đối với thành viên.

- Tập hợp, giải quyết tâm tư, nguyện vọng hợp pháp, chính đáng của đoàn viên, người lao động; tham gia với hội đồng quản trị, lãnh đạo đơn vị để có biện pháp cải thiện điều kiện làm việc, chăm sóc sức khỏe người lao động, nâng cao thu nhập, đời sống, phúc lợi của thành viên và người lao động; tham gia giải quyết tranh chấp lao động; thực hiện các quyền của công đoàn cơ sở về tổ chức và lãnh đạo đình công; quản lý mạng lưới an toàn vệ sinh viên và giám sát công tác an toàn, vệ sinh lao động, chăm sóc sức khỏe người lao động trong hợp tác xã; vận động thành viên và người lao động tham gia các hoạt động, văn hóa, thể thao, hoạt động xã hội, giúp đỡ nhau trong nghề nghiệp, khi khó khăn, hoạn nạn.

- Phát triển, quản lý đoàn viên; xây dựng công đoàn cơ sở vững mạnh và tham gia xây dựng Đảng.

- Quản lý và sử dụng tài chính, tài sản của công đoàn theo quy định của pháp luật.

#### 13.4. Công đoàn cơ sở đơn vị sự nghiệp ngoài công lập

a. Công đoàn cơ sở đơn vị sự nghiệp ngoài công lập được thành lập trong các đơn vị sự nghiệp ngoài công lập thuộc các lĩnh vực dịch vụ, giáo dục, đào tạo, y tế, khoa học và công nghệ, văn hóa, thể thao...

b. Nhiệm vụ, quyền hạn công đoàn cơ sở trong đơn vị sự nghiệp ngoài công lập

- Tuyên truyền, vận động đoàn viên và người lao động thực hiện đường lối, chủ trương của Đảng, chính sách, pháp luật của Nhà nước và nhiệm vụ của tổ chức Công đoàn, nội quy, quy chế, điều lệ của đơn vị; tích cực học tập, rèn luyện nâng cao trình độ chính trị, văn hoá, pháp luật, khoa học kỹ thuật, chuyên môn, nghiệp vụ.

- Xây dựng và ký kết quy chế phối hợp hoạt động với người đứng đầu đơn vị; cử đại diện tham gia các hội đồng của đơn vị có liên quan đến quyền, lợi ích của người lao động; cùng với người đứng đầu đơn vị xây dựng và giám sát thực hiện kế hoạch đào tạo, bồi dưỡng nâng cao trình độ chuyên môn, nghiệp vụ, chăm lo đời sống vật chất, tinh thần, cải thiện điều kiện làm việc và chăm sóc sức khỏe cho người lao động; phối hợp tổ chức các phong trào thi đua; vận động người lao động tham gia các hoạt động văn hóa, thể thao, hoạt động xã hội, phòng chống các tệ nạn xã hội, hỗ trợ nhau trong công tác và khi gặp khó khăn.

- Tập hợp, giải quyết tâm tư, nguyện vọng hợp pháp, chính đáng của đoàn viên, người lao động; tổ chức đối thoại giữa người lao động với người đứng đầu đơn vị nhằm giải quyết những vấn đề liên quan đến quyền và nghĩa vụ của người lao động. Phối hợp với người đứng đầu đơn vị tổ chức thực hiện quy chế dân chủ, hội nghị người lao động; hướng dẫn người lao động giao kết hợp đồng lao động, hợp đồng làm việc, thay mặt người lao động thương lượng và ký kết thoả ước lao động tập thể theo quy định của pháp luật.

- Tham gia xây dựng và giám sát thực hiện nội quy, quy chế, điều lệ của đơn vị, các chế độ, chính sách, pháp luật có liên quan đến quyền, lợi ích của người lao động.

- Phát triển, quản lý đoàn viên; xây dựng công đoàn cơ sở vững mạnh và tham gia xây dựng Đảng.

- Quản lý và sử dụng tài chính, tài sản của công đoàn theo quy định của pháp luật.

### **14. Công đoàn cấp trên trực tiếp cơ sở theo Điều 17**

#### 14.1. Liên đoàn lao động cấp huyện

a. Liên đoàn lao động cấp huyện do liên đoàn lao động cấp tỉnh quyết định thành lập hoặc giải thể, theo đơn vị hành chính huyện, quận, thị xã, thành phố, trên địa bàn tỉnh, thành phố trực thuộc trung ương.

b. Đối tượng tập hợp của liên đoàn lao động huyện là đoàn viên, người lao động trong các cơ quan, đơn vị, doanh nghiệp trên địa bàn cấp huyện, trừ đoàn viên, người lao động đã phân cấp cho công đoàn ngành địa phương; công đoàn các

khu công nghiệp, công đoàn tổng công ty và công đoàn cơ sở trực thuộc công đoàn cấp trên khác.

c. Liên đoàn lao động cấp huyện quyết định công nhận, thành lập hoặc giải thể và chỉ đạo trực tiếp các công đoàn cơ sở, nghiệp đoàn cơ sở trên địa bàn theo phân cấp của liên đoàn lao động tỉnh, thành phố; phối hợp chỉ đạo các công đoàn cơ sở trực thuộc công đoàn tổng công ty nhà nước trên địa bàn cấp huyện.

#### 14.2. Công đoàn ngành địa phương

a. Công đoàn ngành địa phương do liên đoàn lao động cấp tỉnh quyết định thành lập khi có ít nhất 2.000 đoàn viên và 15 công đoàn cơ sở trực thuộc và phải có công đoàn ngành trung ương tương ứng để phối hợp chỉ đạo hoạt động theo ngành, nghề. Đối với công đoàn ngành giáo dục, y tế, viên chức, không áp dụng tiêu chí số lượng đoàn viên.

b. Đối tượng tập hợp của công đoàn ngành địa phương là đoàn viên, người lao động trong các cơ quan, đơn vị, doanh nghiệp theo ngành, nghề trên địa bàn tỉnh, thành phố, trừ đoàn viên, người lao động đã được phân cấp cho liên đoàn lao động cấp huyện; công đoàn các khu công nghiệp, khu chế xuất, khu kinh tế; công đoàn tổng công ty và công đoàn cơ sở trực thuộc công đoàn cấp trên khác.

c. Công đoàn ngành địa phương quyết định thành lập hoặc giải thể và chỉ đạo trực tiếp các công đoàn cơ sở, nghiệp đoàn cơ sở theo phân cấp của liên đoàn lao động tỉnh, thành phố.

d. Công đoàn viên chức tỉnh, thành phố trực thuộc trung ương là công đoàn cấp trên trực tiếp cơ sở tương đương công đoàn ngành địa phương.

#### 14.3. Công đoàn các khu công nghiệp

a. Công đoàn các khu công nghiệp gồm cả khu kinh tế, khu chế xuất, khu công nghệ cao, do liên đoàn lao động cấp tỉnh quyết định thành lập khi có ít nhất 2.000 đoàn viên và 15 công đoàn cơ sở đang hoạt động trong các khu công nghiệp, khu kinh tế, khu chế xuất, khu công nghệ cao (sau đây gọi chung là công đoàn các khu công nghiệp).

b. Đối tượng tập hợp của công đoàn các khu công nghiệp là đoàn viên, người lao động trong các đơn vị sử dụng lao động được cấp phép hoạt động trong khu công nghiệp, khu kinh tế, khu chế xuất, khu công nghệ cao, trừ đoàn viên, người lao động thuộc công đoàn ngành trung ương, công đoàn tổng công ty nhà nước.

c. Công đoàn các khu công nghiệp quyết định công nhận, thành lập hoặc giải thể và trực tiếp chỉ đạo công đoàn cơ sở trực thuộc trong các khu công nghiệp, khu kinh tế, khu chế xuất, khu công nghệ cao.

d. Trường hợp địa phương chưa thành lập công đoàn các khu công nghiệp thì liên đoàn lao động cấp tỉnh phân cấp cho công đoàn cấp trên khác tập hợp đoàn viên, người lao động và trực tiếp chỉ đạo công đoàn cơ sở trong các khu công nghiệp.

#### 14.4. Công đoàn tổng công ty

a. Công đoàn tổng công ty (bao gồm các tập đoàn kinh tế, công ty mẹ trong mô hình công ty mẹ - con) được thành lập công đoàn cấp trên trực tiếp cơ sở khi có ít nhất 2.000 đoàn viên và 15 công đoàn cơ sở theo đơn vị sử dụng lao động trực thuộc tổng công ty, tập đoàn kinh tế nhà nước.

b. Đối tượng tập hợp của công đoàn tổng công ty, tập đoàn kinh tế nhà nước là đoàn viên và người lao động trong các đơn vị sử dụng lao động thuộc tổng công ty, tập đoàn kinh tế nhà nước.

c. Tổng công ty do uỷ ban nhân dân tỉnh, thành phố trực thuộc trung ương thành lập thì công đoàn tổng công ty do liên đoàn lao động tỉnh, thành phố thành lập và chỉ đạo trực tiếp.

d. Tổng công ty do bộ, ngành trung ương thành lập thì công đoàn tổng công ty do công đoàn ngành trung ương thành lập và chỉ đạo trực tiếp.

đ. Tổng công ty, tập đoàn kinh tế nhà nước do Thủ tướng Chính phủ thành lập thì công đoàn tổng công ty, tập đoàn kinh tế do Đoàn Chủ tịch Tổng Liên đoàn Lao động Việt Nam quyết định thành lập và chỉ đạo trực tiếp hoặc phân cấp cho công đoàn ngành trung ương.

e. Trường hợp tổng công ty nhà nước không đủ số lượng đoàn viên, công đoàn cơ sở hoặc do tổng công ty được sắp xếp lại (chuyển đổi hình thức sở hữu, bán, khoán, cho thuê) mà số đoàn viên thấp hơn mức quy định trên thì công đoàn cấp trên thực hiện các thủ tục hạ cấp thành công đoàn cơ sở hoặc giải thể và bàn giao các công đoàn cơ sở, đoàn viên về địa phương hoặc công đoàn cấp trên khác trực tiếp quản lý, chỉ đạo hoạt động.

#### 14.5. Công đoàn cấp trên trực tiếp cơ sở khác

a. Các cơ quan, đơn vị gồm đại học quốc gia, đại học vùng; cơ quan bộ, cơ quan ngang bộ, các tổng cục, viện nghiên cứu; cơ quan Đảng, Nhà nước, các tổ chức chính trị - xã hội, ở trung ương, thành lập công đoàn cấp trên trực tiếp cơ sở khi có ít nhất 1.500 đoàn viên và 15 công đoàn cơ sở, do công đoàn ngành trung ương quyết định thành lập hoặc giải thể và trực tiếp quản lý, chỉ đạo.

b. Công đoàn cấp trên trực tiếp cơ sở theo điểm a nêu trên được quyết định thành lập, giải thể và trực tiếp chỉ đạo công đoàn cơ sở trực thuộc thực hiện nhiệm vụ, quyền hạn phù hợp với loại hình công đoàn cơ sở theo quy định của Điều lệ và Mục 13 của Hướng dẫn này.

c. Khi công đoàn cấp trên trực tiếp cơ sở không đủ điều kiện nêu tại điểm a thì công đoàn ngành trung ương thực hiện sắp xếp lại theo hình thức hạ cấp thành công đoàn cơ sở có công đoàn cơ sở thành viên hoặc giải thể công đoàn cấp trên trực tiếp, chuyển các công đoàn cơ sở và đoàn viên về công đoàn ngành trung ương trực tiếp quản lý, chỉ đạo hoạt động.

14.6. Trước khi thành lập mới hoặc nâng cấp công đoàn cơ sở thành công đoàn cấp trên trực tiếp cơ sở và hạ cấp hoặc giải thể công đoàn cấp trên trực tiếp cơ sở, liên đoàn lao động tỉnh, thành phố, công đoàn ngành trung ương xây dựng đề án trình xin ý kiến Tổng Liên đoàn và phải được sự đồng ý của Đoàn Chủ tịch Tổng Liên đoàn.

14.7. Cơ quan công đoàn cấp trên trực tiếp cơ sở không thành lập đầu mỗi ban chuyên trách tham mưu, giúp việc mà phân công cán bộ, nhân viên chuyên trách công đoàn, các ủy viên ban thường vụ, ban chấp hành thực hiện nhiệm vụ tham mưu, giúp việc ban thường vụ, ban chấp hành và hướng dẫn, hỗ trợ hoạt động công đoàn cơ sở.

14.8. Giải thể, chấm dứt hoạt động công đoàn cấp trên trực tiếp cơ sở

a. Công đoàn cấp trên trực tiếp cơ sở giải thể, chấm dứt hoạt động trong những trường hợp sau:

- Đơn vị sử dụng lao động giải thể, chấm dứt hoạt động;

- Không đáp ứng các tiêu chí theo quy định tại Mục 14.1, Mục 14.2, Mục 14.3, Mục 14.4, Mục 14.5 của Hướng dẫn này.

- Công đoàn cấp trên trực tiếp cơ sở hoạt động không đúng tôn chỉ mục đích, quy định của Điều lệ Công đoàn Việt Nam;

b. Việc giải thể, chấm dứt hoạt động của công đoàn cấp trên trực tiếp cơ sở nêu tại điểm a, Mục 14.8 do liên đoàn lao động tỉnh, thành phố, công đoàn ngành trung ương và tương đương thực hiện theo quy định tại Mục 14.6 của Hướng dẫn này.

## **15. Nhiệm vụ, quyền hạn của công đoàn cấp trên trực tiếp cơ sở theo Điều 18**

15.1. Liên đoàn lao động cấp huyện

a. Tuyên truyền, vận động người lao động thực hiện đường lối, chủ trương của Đảng, chính sách, pháp luật của Nhà nước và nhiệm vụ của tổ chức Công đoàn; tổ chức phong trào thi đua yêu nước trong đoàn viên, CNVCLĐ.

b. Phối hợp với các cơ quan chức năng của nhà nước cấp huyện, công đoàn ngành địa phương và tương đương để kiểm tra, thanh tra, giám sát việc thực hiện các chế độ, chính sách; giải quyết khiếu nại, tố cáo, tranh chấp lao động đối với các cơ sở đóng trên địa bàn; hướng dẫn, hỗ trợ, giúp ban chấp hành công đoàn cơ sở trong việc thương lượng, ký kết thoả ước lao động tập thể, giải quyết tranh chấp lao động, tổ chức đối thoại với người sử dụng lao động, tổ chức, lãnh đạo đình công theo đúng quy định của pháp luật.

c. Đại diện, bảo vệ quyền, lợi ích hợp pháp, chính đáng của người lao động ở cơ quan, tổ chức, doanh nghiệp chưa thành lập công đoàn cơ sở khi người lao động ở đó yêu cầu. Đại diện cho công đoàn cơ sở hoặc người lao động khởi kiện

hoặc tham gia vào các vụ án về lao động khi được công đoàn cơ sở hoặc người lao động uỷ quyền.

d. Triển khai thực hiện các chỉ thị, nghị quyết và chủ trương công tác của liên đoàn lao động tỉnh, thành phố; chỉ thị, nghị quyết của cấp uỷ đảng và nghị quyết đại hội công đoàn cấp mình; tham gia với cấp uỷ đảng, cơ quan nhà nước về các chủ trương phát triển kinh tế - xã hội và các vấn đề có liên quan đến việc làm, đời sống của đoàn viên, người lao động.

đ. Vận động đoàn viên, người lao động tham gia các hoạt động xã hội, hướng dẫn các hình thức, biện pháp chăm lo đời sống, cải thiện điều kiện làm việc, xoá đói giảm nghèo, xây dựng nếp sống văn hoá, đấu tranh ngăn chặn tiêu cực, tham nhũng và các tệ nạn xã hội.

e. Thực hiện công tác phát triển đoàn viên, thành lập công đoàn cơ sở, nghiệp đoàn; công tác tổ chức, cán bộ theo phân cấp của liên đoàn lao động tỉnh, thành phố; xây dựng công đoàn cơ sở, nghiệp đoàn vững mạnh.

g. Quản lý và sử dụng tài chính, tài sản của công đoàn theo quy định của pháp luật.

## 15.2. Công đoàn ngành địa phương

a. Tuyên truyền, phổ biến đường lối, chủ trương của Đảng, chính sách, pháp luật của Nhà nước, nhiệm vụ của tổ chức công đoàn. Tổ chức triển khai các chủ trương, nghị quyết của liên đoàn lao động tỉnh, thành phố, công đoàn ngành trung ương và nghị quyết đại hội công đoàn cấp mình; tổ chức phong trào thi đua yêu nước trong đoàn viên, CNVCLĐ.

b. Tham gia với cơ quan quản lý cùng cấp về phát triển kinh tế - xã hội của ngành địa phương, các vấn đề có liên quan đến việc làm, đời sống của người lao động thuộc phạm vi quản lý, chỉ đạo của ngành.

c. Phối hợp với liên đoàn lao động cấp huyện hướng dẫn, chỉ đạo, kiểm tra việc thực hiện các chế độ, chính sách ngành, nghề, bảo vệ quyền và lợi ích hợp pháp, chính đáng của đoàn viên, người lao động trong ngành.

d. Hướng dẫn, hỗ trợ công đoàn cơ sở thương lượng và ký kết thoả ước lao động tập thể, tổ chức và lãnh đạo đình công theo quy định của pháp luật; đại diện cho công đoàn cơ sở hoặc người lao động khởi kiện, tham gia vào các vụ án về lao động và công đoàn, đại diện người lao động trong ngành thương lượng, ký kết thoả ước lao động tập thể theo quy định của pháp luật.

đ. Phát triển đoàn viên và công đoàn cơ sở trong các thành phần kinh tế thuộc ngành, thực hiện công tác tổ chức, cán bộ theo phân cấp của liên đoàn lao động tỉnh, thành phố, xây dựng công đoàn cơ sở, nghiệp đoàn vững mạnh.

e. Quản lý và sử dụng tài chính, tài sản của công đoàn theo quy định của pháp luật.



### 15.3. Công đoàn các khu công nghiệp

a. Tuyên truyền, vận động người lao động thực hiện đường lối, chủ trương của Đảng, chính sách, pháp luật của Nhà nước và nhiệm vụ của tổ chức Công đoàn; tổ chức phong trào thi đua yêu nước trong đoàn viên, CNVCLĐ.

b. Hướng dẫn, chỉ đạo các công đoàn cơ sở thực hiện nhiệm vụ, quyền hạn theo quy định Điều lệ; hướng dẫn, hỗ trợ, giúp ban chấp hành công đoàn cơ sở trong việc thương lượng, ký kết thoả ước lao động tập thể, giải quyết tranh chấp lao động, tổ chức đối thoại với người sử dụng lao động, tổ chức, lãnh đạo đình công theo đúng quy định của pháp luật.

c. Đại diện, bảo vệ quyền, lợi ích hợp pháp, chính đáng của người lao động ở cơ quan, tổ chức, doanh nghiệp chưa thành lập công đoàn cơ sở khi người lao động ở đó yêu cầu. Đại diện cho công đoàn cơ sở hoặc người lao động khởi kiện hoặc tham gia vào các vụ án về lao động và công đoàn khi được công đoàn cơ sở hoặc người lao động uỷ quyền.

d. Phối hợp với ban quản lý các khu công nghiệp, cơ quan quản lý lao động địa phương kiểm tra, giám sát việc thực hiện các chế độ, chính sách, pháp luật lao động; giải quyết đơn thư khiếu nại của đoàn viên, người lao động trong các khu công nghiệp.

đ. Phát triển đoàn viên, thành lập công đoàn cơ sở, xây dựng công đoàn cơ sở vững mạnh; thực hiện công tác quản lý cán bộ công đoàn theo phân cấp của liên đoàn lao động tỉnh, thành phố.

e. Hướng dẫn, chỉ đạo các công đoàn cơ sở thuộc các công đoàn cấp trên khác trong khu công nghiệp thực hiện các nội dung theo quy định tại điểm đ, khoản 4, Điều 19, Điều lệ Công đoàn Việt Nam.

g. Quản lý và sử dụng tài chính, tài sản của công đoàn theo quy định của pháp luật.

### 15.4. Công đoàn tổng công ty

a. Tuyên truyền đường lối, chủ trương của Đảng, chính sách, pháp luật của Nhà nước và nhiệm vụ của tổ chức Công đoàn. Triển khai thực hiện các chỉ thị, nghị quyết, chủ trương công tác của công đoàn cấp trên và nghị quyết đại hội công đoàn cấp mình.

b. Tham gia với hội đồng quản trị, hội đồng thành viên, tổng giám đốc về quy hoạch, kế hoạch và mục tiêu phát triển kinh tế của tổng công ty, tham gia xây dựng và kiểm tra giám sát việc thực hiện nội quy, quy chế, chế độ tiền lương, tiền thưởng và các quy định có liên quan đến quyền và lợi ích hợp pháp, chính đáng của đoàn viên, người lao động trong tổng công ty.

c. Phối hợp với hội đồng quản trị, hội đồng thành viên, tổng giám đốc thực hiện quy chế dân chủ ở cơ sở, tổ chức hội nghị người lao động; đại diện cho đoàn viên và người lao động ký thoả ước lao động tập thể với tổng giám đốc phù hợp

với các quy định của pháp luật, tham gia các hội đồng của tổng công ty để giải quyết các vấn đề có liên quan đến đoàn viên, người lao động; tổ chức phong trào thi đua yêu nước trong đoàn viên, CNVCLĐ.

d. Hướng dẫn, chỉ đạo các công đoàn cơ sở và đơn vị trực thuộc tham gia quản lý; thực hiện nhiệm vụ, quyền hạn theo quy định của pháp luật và Điều lệ Công đoàn Việt Nam.

đ. Quyết định thành lập hoặc giải thể các công đoàn cơ sở, đơn vị trực thuộc. Thực hiện công tác cán bộ theo sự phân cấp của công đoàn cấp trên, chỉ đạo công tác phát triển đoàn viên xây dựng công đoàn cơ sở vững mạnh.

e. Quản lý tài chính, tài sản và hoạt động kinh tế của công đoàn theo quy định của pháp luật.

#### 15.5. Công đoàn cấp trên trực tiếp cơ sở khác

a. Tuyên truyền đường lối, chủ trương của Đảng, chính sách, pháp luật của Nhà nước; triển khai thực hiện các chỉ thị, nghị quyết và chủ trương công tác của công đoàn cấp trên; chỉ thị, nghị quyết của cấp uỷ đảng và nghị quyết đại hội công đoàn cấp mình; tham gia với cấp uỷ đảng, lãnh đạo chuyên môn về công tác quản lý, lãnh đạo cơ quan về các vấn đề có liên quan đến quyền và lợi ích hợp pháp chính đáng của người lao động.

b. Phối hợp với thủ trưởng cơ quan thực hiện quy chế dân chủ, tổ chức hội nghị cán bộ công chức cơ quan; kiểm tra, giám sát việc thực hiện các chế độ, chính sách, giải quyết khiếu nại, tố cáo đối với các cơ sở trực thuộc cơ quan.

c. Tổ chức phong trào thi đua yêu nước trong đoàn viên, CNVCLĐ, góp phần hoàn thành tốt nhiệm vụ của cơ quan, đơn vị; vận động đoàn viên và người lao động tham gia xây dựng Đảng, chính quyền trong sạch, vững mạnh và tham gia các hoạt động xã hội; hướng dẫn các hình thức, biện pháp chăm lo đời sống, cải thiện điều kiện làm việc, xây dựng cơ quan văn hoá, tham gia cải cách hành chính, đấu tranh ngăn chặn tiêu cực, tham nhũng, lãng phí và các tệ nạn xã hội.

d. Phát triển đoàn viên, thành lập và xây dựng công đoàn cơ sở vững mạnh, thực hiện công tác tổ chức cán bộ theo phân cấp của công đoàn ngành trung ương.

đ. Quản lý tài chính, tài sản công đoàn theo quy định của pháp luật.

### **16. Việc tập hợp đoàn viên, người lao động trong trường hợp đơn vị sử dụng lao động có công ty con, chi nhánh doanh nghiệp, phân hiệu trường... ở địa bàn tỉnh, thành phố khác, theo Điều 19**

16.1. Công ty con, chi nhánh doanh nghiệp, văn phòng đại diện doanh nghiệp có vốn ngoài nhà nước, doanh nghiệp có vốn đầu tư nước ngoài; phân hiệu trường dân lập, tư thục, được cấp phép thành lập ở địa phương nào, do liên đoàn lao động địa phương đó phân cấp cho công đoàn cấp trên trực tiếp tập hợp đoàn viên, người lao động và trực tiếp quản lý, chỉ đạo hoạt động công đoàn.

16.2. Trường hợp công ty con, chi nhánh doanh nghiệp, văn phòng đại diện doanh nghiệp có vốn ngoài nhà nước, doanh nghiệp có vốn đầu tư nước ngoài; phân hiệu trường dân lập, tư thục, đã có công đoàn sinh hoạt theo nơi đăng ký đặt trụ sở chính ở địa bàn tỉnh, thành phố khác, thì các liên đoàn lao động cấp tỉnh phối hợp bàn giao để phân cấp cho công đoàn cấp trên trực tiếp cơ sở trực thuộc trực tiếp quản lý, chỉ đạo.

16.3. Tổ chức và hoạt động công đoàn trong các công ty con, chi nhánh doanh nghiệp, văn phòng đại diện doanh nghiệp có vốn ngoài nhà nước, doanh nghiệp có vốn đầu tư nước ngoài; phân hiệu trường dân lập, tư thục, thực hiện theo quy định của Điều lệ và Mục 13, Mục 14 của Hướng dẫn này.

## **17. Công đoàn ngành trung ương theo Điều 20**

17.1. Công đoàn Viên chức Việt Nam là công đoàn ngành trung ương, tập hợp cán bộ, công chức, viên chức, lao động làm việc trong các cơ quan của Đảng, Nhà nước, đoàn thể chính trị - xã hội ở trung ương; các tổng cục, viện nghiên cứu, cơ quan bộ, cơ quan ngang bộ và các cơ quan, đơn vị ở trung ương, nơi không có công đoàn ngành trung ương.

17.2. Trường hợp trong một bộ có nhiều công đoàn ngành trung ương, công đoàn tổng công ty trực thuộc Tổng Liên đoàn, các công đoàn ngành trung ương, công đoàn tổng công ty được chủ động tổ chức thực hiện quyền hạn, nhiệm vụ, như sau:

a. Tham mưu cho Ban Chấp hành, Đoàn Chủ tịch Tổng Liên đoàn về hoạt động của công đoàn ngành, công đoàn tổng công ty.

b. Thực hiện các nhiệm vụ, quyền hạn theo quy định tại khoản 3, Điều 20 Điều lệ Công đoàn Việt Nam.

c. Tham gia và phối hợp với các liên đoàn lao động tỉnh, thành phố trực thuộc trung ương trong việc xây dựng quy chế về mối quan hệ phối hợp chỉ đạo công đoàn ngành địa phương hoạt động theo ngành, nghề (nếu có) và mối quan hệ phối hợp chỉ đạo công đoàn cơ sở thuộc công đoàn ngành trung ương, công đoàn tổng công ty trong việc thực hiện nhiệm vụ chính trị, văn hóa, xã hội ở địa phương.

d. Việc phối hợp hoạt động giữa các công đoàn ngành trung ương, công đoàn tổng công ty trong cùng một bộ do công đoàn ngành đứng tên bộ chủ trì các hoạt động phối hợp. Nội dung, chương trình phối hợp phải được các công đoàn ngành trung ương, công đoàn tổng công ty trong cùng một bộ xây dựng quy chế, nhưng không trái quy định của Điều lệ và các quy định, hướng dẫn của Đoàn Chủ tịch Tổng Liên đoàn.

## **18. Công tác nữ công và ban nữ công công đoàn theo Điều 24, Điều 25**

18.1. Đoàn Chủ tịch Tổng Liên đoàn, ban thường vụ liên đoàn lao động tỉnh, thành phố, công đoàn ngành trung ương, công đoàn tổng công ty trực thuộc Tổng Liên đoàn tổ chức bộ máy và phân công cán bộ chuyên trách tham mưu, giúp việc về công tác nữ công theo thẩm quyền quy định.

18.2. Công đoàn cấp trên trực tiếp cơ sở và công đoàn cơ sở có từ 10 nữ đoàn viên trở lên được thành lập ban nữ công quần chúng để tham mưu, giúp việc về công tác nữ công theo nhiệm kỳ của ban chấp hành công đoàn cùng cấp.

a. Số lượng thành viên ban nữ công quần chúng do ban chấp hành công đoàn cùng cấp quyết định từ ba người trở lên và tối đa không vượt quá hai phần ba (2/3) số lượng ủy viên ban chấp hành công đoàn cùng cấp (trừ trường hợp ban chấp hành có ba người).

b. Cơ cấu ban nữ công quần chúng gồm một số cán bộ, đoàn viên nữ là ủy viên ban chấp hành và không là ủy viên ban chấp hành. Số thành viên ban nữ công quần chúng là ủy viên ban chấp hành công đoàn cùng cấp không vượt quá 1/3 tổng số thành viên ban nữ công quần chúng.

18.3. Trường hợp công đoàn cơ sở có dưới 10 đoàn viên nữ thì chỉ định một ủy viên ban chấp hành hoặc một đoàn viên nữ phụ trách công tác tham mưu tổ chức các hoạt động nữ công.

18.4. Ban nữ công quần chúng không đủ điều kiện tồn tại và hoạt động thì ban chấp hành công đoàn cùng cấp xem xét quyết định giải thể. Khi ban chấp hành công đoàn cùng cấp kết thúc nhiệm kỳ hoặc chấm dứt hoạt động theo quyết định của công đoàn cấp trên, thì ban nữ công quần chúng đương nhiên chấm dứt nhiệm vụ.

18.5. Nhiệm vụ, quyền hạn của ban nữ công quần chúng:

- Tham mưu giúp ban chấp hành công đoàn cùng cấp xây dựng chương trình, nội dung, kinh phí tổ chức các hoạt động triển khai công tác nữ công trong nhiệm kỳ và hàng năm.

- Nắm bắt tâm tư, nguyện vọng của nữ đoàn viên, người lao động và phản ánh, đề xuất, kiến nghị với ban chấp hành công đoàn cùng cấp; Tham gia thanh tra, kiểm tra, giám sát thực hiện chế độ, chính sách lao động nữ, tham gia giải quyết các vấn đề liên quan đến quyền và lợi ích hợp pháp, chính đáng của nữ đoàn viên, người lao động. Phát hiện, bồi dưỡng đoàn viên nữ ưu tú để giới thiệu cho ban chấp hành công đoàn trong quá trình tham gia công tác quy hoạch, đào tạo và xem xét giới thiệu bổ nhiệm vào chức danh lãnh đạo các cấp. Đại diện cho nữ đoàn viên, người lao động tham gia các tổ chức hợp pháp có liên quan đến lao động nữ, trẻ em, dân số, gia đình, bình đẳng giới và vì sự phát triển của phụ nữ.

- Tuyên truyền, giáo dục nữ đoàn viên, người lao động về đường lối, chủ trương, nghị quyết của Đảng, chính sách, pháp luật của Nhà nước nói chung, hoạt động nữ công và những nội dung có liên quan đến lao động nữ nói riêng. Tổ chức các phong trào thi đua trong nữ đoàn viên, người lao động. Vận động nữ đoàn viên, người lao động tham gia các hoạt động xã hội và các phong trào thi đua chung do công đoàn phát động.

## **19. Tài chính, tài sản công đoàn theo Điều 26, Điều 27**

Đoàn Chủ tịch Tổng Liên đoàn có hướng dẫn, quy định riêng về đóng đoàn phí của đoàn viên; hoạt động thu, phân cấp thu, phân phối nguồn thu, sử dụng, quản lý tài chính, tài sản, hoạt động kinh tế, xây dựng cơ bản của công đoàn.

## **20. Công tác kiểm tra, giám sát theo Điều 28**

20.1. Công đoàn các cấp có nhiệm vụ tiến hành công tác kiểm tra, giám sát ở cấp mình, cấp dưới và chịu sự kiểm tra, giám sát của công đoàn cấp trên.

20.2. Ban chấp hành công đoàn các cấp quyết định chương trình, kế hoạch công tác kiểm tra, giám sát của cấp mình và chỉ đạo công đoàn cấp dưới xây dựng chương trình kế hoạch công tác kiểm tra, giám sát toàn khóa, hàng năm, 6 tháng về việc chấp hành Điều lệ Công đoàn, thực hiện nghị quyết đại hội, các nghị quyết, chương trình của ban chấp hành công đoàn cùng cấp và công đoàn cấp trên; giám sát, kiểm tra tài chính, tài sản công đoàn cùng cấp và cấp dưới; xử lý và tham mưu xử lý kỷ luật; giải quyết và tham gia giải quyết khiếu nại, tố cáo; bồi dưỡng và hướng dẫn nghiệp vụ đội ngũ cán bộ làm nhiệm vụ kiểm tra.

20.3. Ban chấp hành công đoàn các cấp chịu trách nhiệm trước công đoàn cấp trên về công tác kiểm tra, giám sát công đoàn cùng cấp và cấp dưới; thực hiện nhiệm vụ báo cáo công tác kiểm tra, giám sát trước đại hội, hội nghị công đoàn cùng cấp.

20.4. Ban thường vụ công đoàn các cấp (nơi có ban thường vụ) chịu trách nhiệm trước ban chấp hành về tổ chức, hướng dẫn, kiểm tra, giám sát, đôn đốc việc thực hiện các chương trình, kế hoạch công tác kiểm tra, giám sát.

## **21. Ủy ban kiểm tra công đoàn theo Điều 29**

21.1. Công đoàn cơ sở có từ 30 đoàn viên trở lên được bầu ủy ban kiểm tra để giúp việc cho ban chấp hành về công tác kiểm tra, giám sát.

21.2. Số lượng ủy viên ủy ban kiểm tra do ban chấp hành công đoàn cùng cấp quyết định theo quy định sau:

a. Ủy ban kiểm tra công đoàn cơ sở không quá 07 ủy viên (công đoàn cơ sở thành viên, công đoàn bộ phận không có ủy ban kiểm tra).

b. Ủy ban kiểm tra công đoàn cấp trên trực tiếp cơ sở không quá 09 ủy viên.

c. Ủy ban kiểm tra liên đoàn lao động tỉnh, thành phố, công đoàn ngành trung ương và tương đương không quá 11 ủy viên.

d. Số lượng ủy viên Ủy ban Kiểm tra và số lượng phó Chủ nhiệm Ủy ban Kiểm tra Tổng Liên đoàn do Ban Chấp hành Tổng Liên đoàn quyết định. Chủ tịch Tổng Liên đoàn ký ban hành quyết định công nhận ủy viên Ủy ban Kiểm tra và các chức danh của Ủy ban Kiểm tra Tổng Liên đoàn.

21.3. Nguyên tắc, điều kiện người làm công tác kiểm tra công đoàn:

a. Chủ nhiệm ủy ban kiểm tra liên đoàn tỉnh, thành phố, công đoàn ngành trung ương và tương đương phải là cán bộ công đoàn chuyên trách.

b. Công đoàn cấp trên trực tiếp cơ sở có từ ba cán bộ công đoàn chuyên trách trở lên thì cơ cấu cán bộ công đoàn chuyên trách làm chủ nhiệm hoặc phó chủ nhiệm hoặc ủy viên ủy ban kiểm tra.

c. Không cơ cấu người là chủ tài khoản, được ủy quyền chủ tài khoản, kế toán trưởng, trưởng, phó ban tài chính của công đoàn cùng cấp tham gia ủy ban kiểm tra công đoàn.

#### 21.4. Bầu phó chủ nhiệm ủy ban kiểm tra:

a. Phó chủ nhiệm ủy ban kiểm tra công đoàn (nếu có) bầu trong số ủy viên ủy ban kiểm tra công đoàn.

b. Trong thời hạn 15 ngày làm việc, kể từ khi kết thúc hội nghị lần thứ nhất của ban chấp hành, chủ nhiệm ủy ban kiểm tra phải triệu tập hội nghị lần thứ nhất của ủy ban kiểm tra để bầu phó chủ nhiệm ủy ban kiểm tra theo số lượng, cơ cấu phó chủ nhiệm đã được ban chấp hành cùng cấp thông qua.

c. Trường hợp bầu bổ sung phó chủ nhiệm ủy ban kiểm tra vượt quá số lượng đã được ban chấp hành cùng cấp thông qua, phải được sự đồng ý bằng văn bản của công đoàn cấp trên trực tiếp.

21.5. Các cấp công đoàn trước khi điều động chủ nhiệm, phó chủ nhiệm ủy ban kiểm tra là cán bộ công đoàn chuyên trách làm công tác khác phải báo cáo và được sự đồng ý của công đoàn cấp trên trực tiếp.

#### 21.6. Thôi ủy viên ủy ban kiểm tra, bầu bổ sung ủy viên ủy ban kiểm tra

a. Ủy viên ủy ban kiểm tra là cán bộ chuyên trách khi chuyển công tác khác thì đương nhiên thôi là ủy viên ủy ban kiểm tra công đoàn. Ủy viên ủy ban kiểm tra không là cán bộ công đoàn chuyên trách khi chuyển công tác khác không thuộc cơ cấu đã được công đoàn cấp trên phê duyệt thì ban chấp hành công đoàn cùng cấp xem xét cho thôi hoặc không cho thôi ủy viên ủy ban kiểm tra và phải báo cáo xin ý kiến công đoàn cấp trên trực tiếp.

b. Khi khuyết chủ nhiệm, phó chủ nhiệm, ủy viên ủy ban kiểm tra thì ủy ban kiểm tra báo cáo ban chấp hành cùng cấp trình xin ý kiến công đoàn cấp trên để thực hiện quy trình thôi ủy ban kiểm tra và bầu bổ sung ủy ban kiểm tra theo quy định. Trường hợp đặc biệt, công đoàn cấp trên được chỉ định bổ sung ủy viên ủy ban kiểm tra hoặc các chức danh ủy ban kiểm tra công đoàn cấp dưới, trong các trường hợp sau:

- Chỉ định cán bộ công đoàn chuyên trách làm ủy viên ủy ban kiểm tra.

- Chỉ định cán bộ công đoàn chuyên trách đang giữ chức danh hưởng phụ cấp tương đương phó chủ nhiệm ủy ban kiểm tra trở lên làm phó chủ nhiệm ủy ban kiểm tra.

- Chỉ định cán bộ công đoàn chuyên trách đang giữ chức danh hưởng phụ cấp tương đương chủ nhiệm ủy ban kiểm tra trở lên làm chủ nhiệm ủy ban kiểm tra.

Việc chỉ định bổ sung ủy viên ủy ban kiểm tra hoặc các chức danh ủy ban kiểm tra công đoàn phải được ban thường vụ công đoàn cùng cấp báo cáo xin ý kiến công đoàn cấp trên và thực hiện quy trình giới thiệu nhân sự theo quy định.

c. Trường hợp cần bầu bổ sung ủy ban kiểm tra vượt quá số lượng đã được công đoàn cấp trên phê duyệt, phải được sự đồng ý bằng văn bản của công đoàn cấp trên trực tiếp.

## **22. Nhiệm vụ của ủy ban kiểm tra công đoàn các cấp theo Điều 30**

22.1. Định kỳ 6 tháng và cuối năm, ủy ban kiểm tra công đoàn các cấp họp thông qua dự thảo báo cáo, chương trình công tác kiểm tra, giám sát. Sau đó hoàn chỉnh trình ban chấp hành công đoàn cùng cấp.

22.2. Ủy ban kiểm tra công đoàn các cấp làm việc theo quy chế do ban chấp hành cùng cấp ban hành và quy định của Đoàn Chủ tịch Tổng Liên đoàn.

22.3. Đối với công đoàn cơ sở, nghiệp đoàn cơ sở có dưới 30 đoàn viên, người được ban chấp hành phân công làm công tác kiểm tra, giám sát có nhiệm vụ sau:

a. Tiếp nhận đơn, thư khiếu nại, tố cáo và nghiên cứu, đề xuất với ban chấp hành, ban thường vụ công đoàn cơ sở, nghiệp đoàn cơ sở giải quyết theo quy định của pháp luật và Tổng Liên đoàn Lao động Việt Nam.

b. Phát hiện, tham mưu, đề xuất với ban chấp hành, ban thường vụ công đoàn cơ sở, nghiệp đoàn cơ sở thực hiện kiểm tra, giám sát khi có dấu hiệu vi phạm Điều lệ Công đoàn Việt Nam, công tác quản lý tài chính, tài sản công đoàn.

## **23. Quyền của ủy ban kiểm tra công đoàn các cấp theo Điều 31**

23.1. Ủy ban kiểm tra được chủ động thực hiện quyền kiểm tra, giám sát công đoàn cùng cấp và công đoàn cấp dưới theo quy định tại Điều 31 Điều lệ và quy chế, chương trình công tác kiểm tra do ban chấp hành công đoàn cùng cấp thông qua; kiểm tra, giám sát đột xuất khi cán bộ, đoàn viên công đoàn vi phạm hoặc có dấu hiệu vi phạm theo quy định.

23.2. Ủy ban kiểm tra Tổng Liên đoàn và ủy ban kiểm tra liên đoàn lao động tỉnh, thành phố, công đoàn ngành trung ương được sử dụng con dấu riêng đối với các văn bản, báo cáo Ban chấp hành, Đoàn Chủ tịch Tổng Liên đoàn (đối với Ủy ban Kiểm tra Tổng Liên đoàn); ban chấp hành, ban thường vụ công đoàn cùng cấp; hướng dẫn, chỉ đạo ủy ban kiểm tra công đoàn cấp dưới; trả lời ý kiến hoặc đơn, thư khiếu nại, tố cáo thuộc thẩm quyền giải quyết theo quy định.

23.3. Con dấu và giấy tờ liên quan đến con dấu ủy ban kiểm tra công đoàn do cơ quan công đoàn cùng cấp quản lý, việc sử dụng con dấu ủy ban kiểm tra công đoàn theo quy định của Tổng Liên đoàn.

## **24. Khen thưởng của công đoàn theo Điều 32**

24.1. Tổ chức công đoàn các cấp, cán bộ, đoàn viên công đoàn có thành tích và những người không phải là đoàn viên công đoàn có nhiều cống hiến cho tổ chức Công đoàn Việt Nam, được xem xét, khen thưởng, tặng Kỷ niệm chương Công đoàn, theo quy định của Đoàn Chủ tịch Tổng Liên đoàn.

24.2. Việc đề nghị khen thưởng của các cấp công đoàn thực hiện theo Luật Thi đua khen thưởng, quy định về thi đua, khen thưởng và các văn bản hướng dẫn của Đoàn Chủ tịch Tổng Liên đoàn.

## **25. Kỷ luật của công đoàn theo Điều 33**

25.1. Kỷ luật một tổ chức công đoàn và cán bộ, đoàn viên công đoàn phải được xem xét tập thể, dân chủ, công khai và theo quy định của Tổng Liên đoàn.

25.2. Cán bộ công đoàn cấp nào khi vi phạm, do công đoàn cấp đó xét, đề nghị cấp có thẩm quyền xem xét, quyết định kỷ luật theo quy định.

25.3. Cán bộ, đoàn viên bị công đoàn cấp trên xử lý kỷ luật, đương nhiên được thi hành ở nơi cán bộ, đoàn viên đang sinh hoạt công đoàn mà không phải xem xét, xử lý kỷ luật ở cấp dưới.

25.4. Tổ chức, cán bộ, đoàn viên công đoàn phải chấp hành nghiêm quyết định kỷ luật. Nếu không đồng ý thì có quyền khiếu nại, nhưng khi chưa được tổ chức công đoàn có thẩm quyền giải quyết vẫn phải chấp hành nghiêm quyết định kỷ luật đã công bố.

25.5. Sau một năm kể từ khi có quyết định kỷ luật, nếu đoàn viên hoặc cán bộ công đoàn bị kỷ luật có tiến bộ, không tái phạm thì quyết định kỷ luật đương nhiên chấm dứt hiệu lực.

### ***Nơi nhận:***

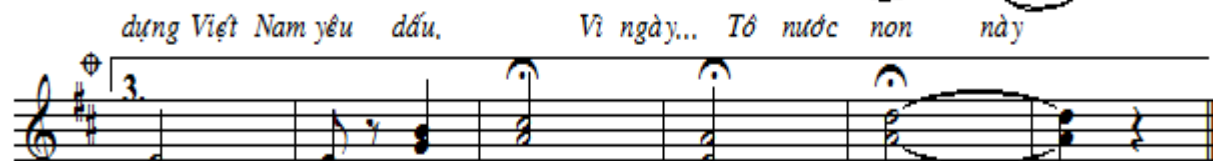
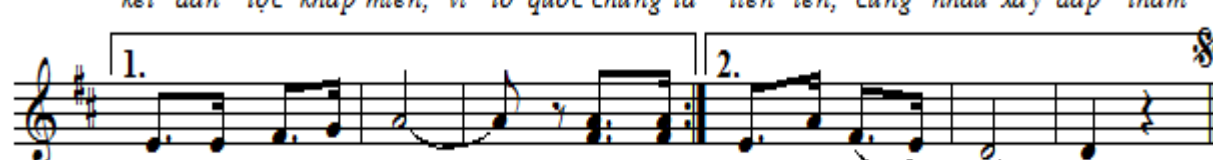
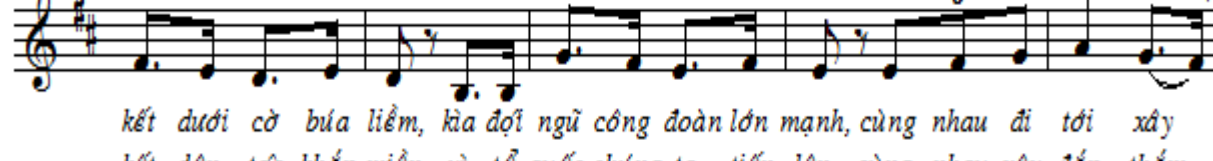
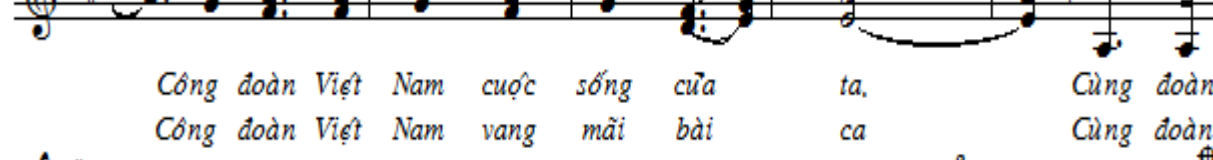
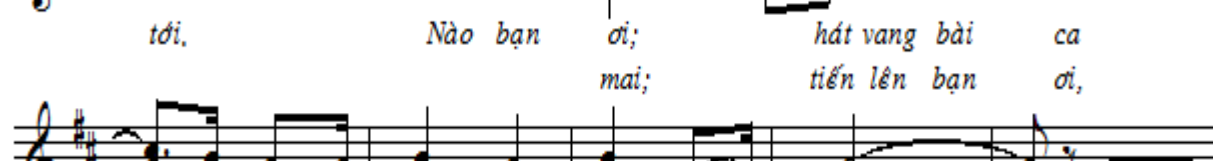
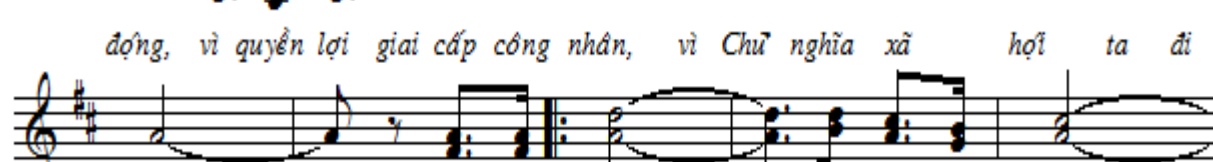
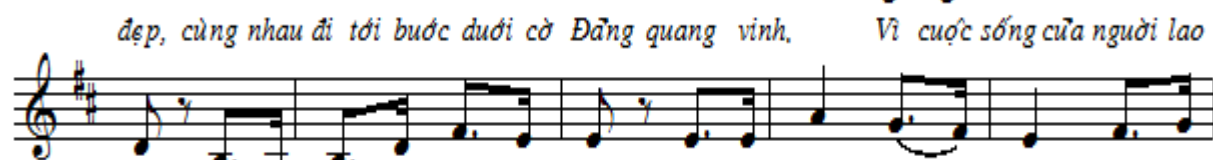
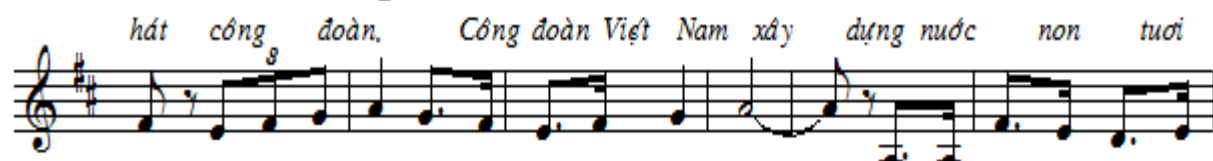
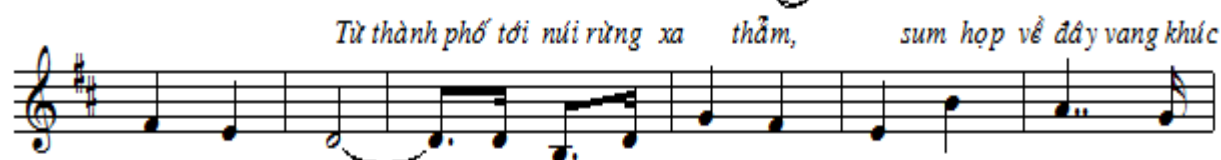
- Các LĐLĐ tỉnh, thành phố;
- Các CĐ ngành trung ương và tương đương;
- Các CĐ tổng Cty trực thuộc TLĐ;
- Lưu VT, ToC TLĐ.

**TM. ĐOÀN CHỦ TỊCH  
CHỦ TỊCH**

**Nguyễn Đình Khang**



# HÃY HÁT LÊN BÀI CA CÔNG ĐOÀN



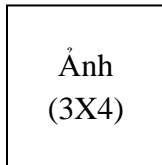
## PHỤ LỤC

(Kèm theo Hướng dẫn số 03 /HD-TLĐ ngày 20 tháng 02 năm 2020  
của Đoàn Chủ tịch Tổng Liên đoàn Lao động Việt Nam)

**1. MẪU TỜ KHAI SƠ YẾU LÝ LỊCH:** Dành cho cán bộ, đoàn viên công đoàn tự khai khi tham gia nhân sự bầu cử hoặc đại biểu dự đại hội, hội nghị công đoàn các cấp.

Mẫu số 01

### SƠ YẾU LÝ LỊCH



- Họ và tên (chữ in hoa):.....; giới tính (nam, nữ).....
- Ngày tháng năm sinh:.....; dân tộc.....
- Quê quán:.....
- Nơi ở hiện nay:.....
- Điện thoại:....., Email:.....
- Thành phần gia đình xuất thân:.....
- Trình độ giáo dục phổ thông:.....
- Trình độ chuyên môn, kỹ thuật, nghiệp vụ:.....
- Trình độ lý luận chính trị (nếu có):.....
- Ngày, tháng, năm tham gia Công đoàn Việt Nam: .....
- Ngày, tháng, năm vào làm việc tại cơ quan, đơn vị, doanh nghiệp hiện nay: .....
- Ngày, tháng, năm vào Đảng CSVN (nếu có):.....ngày chính thức: .....

### TÓM TẮT QUÁ TRÌNH CÔNG TÁC

- .....
- .....
- .....
- Khen thưởng:.....
- .....
- Kỷ luật: .....

XÁC NHẬN CỦA CƠ SỞ NƠI CÔNG TÁC

## 2. MẪU DANH SÁCH TRÍCH NGANG LÝ LỊCH

Mẫu số 02

### DANH SÁCH TRÍCH NGANG LÝ LỊCH BAN CHẤP HÀNH (BAN THƯỜNG VỤ.....) CÔNG ĐOÀN .....

TT	Họ và tên	Chức vụ, đơn vị công tác	Năm sinh		Dân tộc	Quê quán	Đảng viên <sup>1</sup>	Trình độ				Tham gia BCH	
			Nam	Nữ				Học vấn	Chuyên môn	Chính trị	Ngoại ngữ	Lần đầu	Tái cử
(1)	(2)	(3)	(4)	(5)	(6)	(7)	(8)	(9)	(10)	(11)	(12)	(13)	(14)

**TM. BAN CHẤP HÀNH**  
**(HOẶC BAN THƯỜNG VỤ)**  
*Ký tên, đóng dấu*

<sup>1</sup> Nếu là đảng viên thì ghi năm kết nạp

### 3. MẪU PHIẾU BẦU CỬ

**Mẫu số 03a:** Phiếu bầu cử tại đại hội công đoàn

*Mẫu số 03a*

**ĐẠI HỘI CÔNG ĐOÀN  
...LẦN THỨ..., NHIỆM KỲ....**  
(Dấu của BCH công đoàn)

**PHIẾU BẦU CỬ**  
..... KHOÁ ....., NHIỆM KỲ.....

<b>TT</b>	<b>HỌ VÀ TÊN</b>	<b>CHỨC VỤ, ĐƠN VỊ CÔNG TÁC</b>

**Mẫu số 03b:** Phiếu bầu cử tại hội nghị ban chấp hành công đoàn.

*Mẫu số 03b*

**HỘI NGHỊ LẦN THỨ...  
BCH CÔNG ĐOÀN... KHÓA....**  
(Dấu của BCH công đoàn)

**PHIẾU BẦU CỬ**  
..... KHOÁ ....., NHIỆM KỲ.....

<b>TT</b>	<b>HỌ VÀ TÊN</b>	<b>CHỨC VỤ, ĐƠN VỊ CÔNG TÁC</b>

**Mẫu số 03c:** Phiếu bầu cử tại hội nghị ban chấp hành công đoàn, dùng cho trường hợp bầu cử không có số dư

Mẫu số 03c

**ĐẠI HỘI CÔNG ĐOÀN**  
**...LẦN THỨ.., NHIỆM KỲ....**  
*(Dấu của BCH công đoàn)*

**PHIẾU BẦU CỬ**  
 ..... KHOÁ ....., NHIỆM KỲ.....

TT	HỌ VÀ TÊN	CHỨC VỤ, ĐƠN VỊ CÔNG TÁC	Đồng ý	Không đồng ý

**Mẫu số 03d:** Phiếu bầu cử tại đại hội thành lập công đoàn cơ sở

Mẫu số 03d

**ĐẠI HỘI THÀNH LẬP**  
**CÔNG ĐOÀN CƠ SỞ**

.....  
*(Chữ ký của trưởng ban vận động)*

**PHIẾU BẦU CỬ**  
 .....

TT	HỌ VÀ TÊN	CHỨC VỤ, ĐƠN VỊ CÔNG TÁC

#### 4. MẪU BIÊN BẢN KIỂM PHIẾU BẦU CỬ

**Mẫu số 04a:** Biên bản kiểm phiếu bầu cử BCH hoặc đại biểu dự ĐHCĐ cấp trên tại đại hội công đoàn<sup>2</sup>

Mẫu số 04a

**ĐẠI HỘI CÔNG ĐOÀN**  
**...LẦN THỨ...NHIỆM KỲ...**  
(*Dấu của BCH công đoàn*)

**CỘNG HÒA XÃ HỘI CHỦ NGHĨA VIỆT NAM**  
**Độc lập - Tự do - Hạnh phúc**

#### **BIÊN BẢN KIỂM PHIẾU** **Bầu cử .....**

Chúng tôi được Đại hội..... lần thứ....., nhiệm kỳ..., bầu vào Ban bầu cử để tổ chức bầu cử .....gồm:

- Đồng chí ..... Trưởng ban và ..... uỷ viên (danh sách kèm theo).

Ban bầu cử đã phổ biến thể thức bầu cử để đại biểu thực hiện quyền bầu cử theo đúng nguyên tắc và quy định của Điều lệ. Sau khi kiểm phiếu, Ban bầu cử nhất trí lập biên bản như sau:

- Tổng số đại biểu chính thức được triệu tập dự Đại hội ..... đại biểu;

- Tổng số đại biểu chính thức có mặt dự Đại hội ..... đại biểu;

- Tổng số đại biểu chính thức tham gia bỏ phiếu ..... đại biểu;

- Đại hội đã quyết định số lượng ..... là ..... đồng chí;

- Đại hội đã nhất trí danh sách bầu cử gồm ..... đồng chí (danh sách kèm theo);

Trong đó:

- Ứng cử ..... đồng chí;

- Đề cử ..... đồng chí;

- Tổng số phiếu Ban bầu cử phát ra ..... phiếu;

- Tổng số phiếu Ban bầu cử thu về ..... phiếu;

- Số phiếu hợp lệ ..... phiếu;

- Số phiếu không hợp lệ ..... phiếu;

- Kết quả kiểm phiếu theo danh sách bầu cử như sau: (danh sách kèm theo);

- Căn cứ quy định của Điều lệ Công đoàn Việt Nam, danh sách trúng cử ..... có số phiếu tín nhiệm từ cao đến thấp như sau: (danh sách kèm theo).

- Ban Bầu cử xác định kết quả Đại hội (đã bầu đủ hoặc chưa bầu đủ ..... theo số lượng Đại hội đã quyết định), xin trân trọng Báo cáo Đoàn Chủ tịch và toàn thể đại biểu dự Đại hội.

Biên bản này lập thành 03 bản, gửi Đoàn Chủ tịch để lưu hồ sơ Đại hội.

Làm tại .....hội.....giờ.....ngày ....tháng....năm.....

**TRƯỞNG BAN BẦU CỬ**

<sup>2</sup> Vận dụng để lập biên bản bầu cử tại hội nghị công đoàn.

**Mẫu số 04b:** Biên bản kiểm phiếu bầu cử chức danh chủ tịch tại đại hội công đoàn cấp cơ sở<sup>3</sup>

Mẫu số 04b

**ĐẠI HỘI CÔNG ĐOÀN  
LẦN THỨ...NHIỆM KỲ...**  
(Dấu của BCH công đoàn)

**CỘNG HÒA XÃ HỘI CHỦ NGHĨA VIỆT NAM**  
**Độc lập - Tự do - Hạnh phúc**

**BIÊN BẢN KIỂM PHIẾU**  
**Bầu cử chức danh Chủ tịch Công đoàn.....khoá ..., nhiệm kỳ....**

Chúng tôi được Đại hội Công đoàn cơ sở ..... lần thứ....., nhiệm kỳ..., bầu vào Ban bầu cử để tổ chức bầu cử chức danh Chủ tịch công đoàn cơ sở .....gồm:

- Đồng chí ..... Trưởng ban và ..... uỷ viên (danh sách kèm theo).

Ban bầu cử đã phổ biến thể thức bầu cử để đại biểu thực hiện quyền bầu cử theo đúng nguyên tắc và quy định của Điều lệ. Sau khi kiểm phiếu, Ban bầu cử nhất trí lập biên bản như sau:

- Tổng số đại biểu chính thức được triệu tập dự Đại hội ..... đại biểu;
- Tổng số đại biểu chính thức có mặt dự Đại hội ..... đại biểu;
- Tổng số đại biểu chính thức tham gia bỏ phiếu ..... đại biểu;
- Đại hội đã nhất trí danh sách bầu cử gồm ..... đồng chí (danh sách kèm theo);

Trong đó:

- Ứng cử ..... đồng chí;
- Đề cử ..... đồng chí;
- Tổng số phiếu Ban bầu cử phát ra ..... phiếu;
- Tổng số phiếu Ban bầu cử thu về ..... phiếu;
- Số phiếu hợp lệ ..... phiếu;
- Số phiếu không hợp lệ ..... phiếu;
- Kết quả kiểm phiếu bầu cử như sau: .....
- Căn cứ quy định của Điều lệ Công đoàn Việt Nam, đồng chí ..... đã trúng cử chủ tịch ..... , nhiệm kỳ .....
- Ban Bầu cử xin trân trọng Báo cáo Đoàn Chủ tịch và toàn thể đại biểu dự Đại hội.

Biên bản này lập thành 03 bản, gửi Đoàn Chủ tịch để lưu hồ sơ Đại hội.

Làm tại .....hội.....giờ.....ngày ....tháng.....năm.....

**TRƯỞNG BAN BẦU CỬ**

<sup>3</sup> Vận dụng để lập biên bản bầu cử chủ tịch tại hội nghị công đoàn cơ sở

**Mẫu số 04c:** Biên bản kiểm phiếu bầu cử ban thường vụ, phó chủ tịch, ủy ban kiểm tra, tại hội nghị ban chấp hành công đoàn<sup>4</sup>

Mẫu số 04c

**HỘI NGHỊ BAN CHẤP HÀNH**  
**....KHÓA..., NHIỆM KỲ...**  
(Dấu của BCH công đoàn)

**CỘNG HÒA XÃ HỘI CHỦ NGHĨA VIỆT NAM**  
**Độc lập - Tự do - Hạnh phúc**

**BIÊN BẢN KIỂM PHIẾU**

**Bầu cử .....khoá ...., nhiệm kỳ.....**

Chúng tôi được Hội nghị lần thứ..... ban chấp hành ..... bầu vào Ban bầu cử để tổ chức bầu cử ..... khoá ....., nhiệm kỳ....., gồm:

- Đồng chí .....Trưởng ban và .....ủy viên (có danh sách kèm theo).

Ban bầu cử đã phổ biến thể thức bầu cử để đại biểu thực hiện quyền bầu cử theo đúng nguyên tắc và quy định của Điều lệ. Sau khi kiểm phiếu, Ban bầu cử nhất trí lập biên bản như sau:

- Tổng số đại biểu chính thức được triệu tập dự Hội nghị ..... đại biểu;

- Tổng số đại biểu chính thức có mặt dự Hội nghị ..... đại biểu;

- Tổng số đại biểu chính thức tham gia bỏ phiếu ..... đại biểu;

- Hội nghị đã quyết định số lượng .....là ..... đồng chí;

- Hội nghị đã nhất trí danh sách bầu cử gồm ..... đồng chí (danh sách kèm theo);

Trong đó:

- Ứng cử ..... đồng chí;

- Đề cử ..... đồng chí;

- Tổng số phiếu Ban bầu cử phát ra ..... phiếu;

- Tổng số phiếu Ban bầu cử thu về ..... phiếu;

- Số phiếu hợp lệ ..... phiếu;

- Số phiếu không hợp lệ ..... phiếu;

- Kết quả kiểm phiếu theo danh sách bầu cử như sau: (danh sách kèm theo);

- Căn cứ quy định của Điều lệ Công đoàn Việt Nam, danh sách trúng cử ..... có số phiếu tín nhiệm từ cao đến thấp như sau: (danh sách kèm theo).

- Ban Bầu cử xác định kết quả Hội nghị (đã bầu đủ hoặc chưa bầu đủ ..... theo số lượng Hội nghị đã quyết định), xin trân trọng Báo cáo Đoàn Chủ tịch và toàn thể đại biểu dự Hội nghị.

Biên bản này lập thành 03 bản, gửi Đoàn Chủ tịch để lưu hồ sơ Hội nghị.

Làm tại .....hồi.....giờ.....ngày ....tháng....năm.....

**TRƯỞNG BAN BẦU CỬ**

<sup>4</sup> Vận dụng để lập biên bản bầu cử phó chủ nhiệm UBKT công đoàn



**Mẫu số 04d:** Biên bản kiểm phiếu bầu cử chức danh chủ tịch tại hội nghị ban chấp hành công đoàn<sup>5</sup>

Mẫu số 04d

**HỘI NGHỊ BAN CHẤP HÀNH**  
**...KHÓA..., NHIỆM KỲ...**  
(Dấu của BCH công đoàn)

**CỘNG HÒA XÃ HỘI CHỦ NGHĨA VIỆT NAM**  
**Độc lập - Tự do - Hạnh phúc**

**BIÊN BẢN KIỂM PHIẾU**  
**Bầu cử chức danh Chủ tịch.....khóa ..., nhiệm kỳ....**

Chúng tôi được Hội nghị lần thứ..... ban chấp hành ..... bầu vào Ban bầu cử để tổ chức bầu cử chức danh chủ tịch ..... khoá ....., nhiệm kỳ....., gồm:

- Đồng chí .....Trưởng ban và .....ủy viên (danh sách kèm theo).

Ban bầu cử đã phổ biến thể thức bầu cử để đại biểu thực hiện quyền bầu cử theo đúng nguyên tắc và quy định của Điều lệ. Sau khi kiểm phiếu, Ban bầu cử nhất trí lập biên bản như sau:

- Tổng số đại biểu chính thức được triệu tập dự Hội nghị ..... đại biểu;

- Tổng số đại biểu chính thức có mặt dự Hội nghị ..... đại biểu;

- Tổng số đại biểu chính thức tham gia bỏ phiếu ..... đại biểu;

- Hội nghị đã nhất trí danh sách bầu cử gồm ..... đồng chí (danh sách kèm theo);

Trong đó:

- Ứng cử ..... đồng chí;

- Đề cử ..... đồng chí;

- Tổng số phiếu Ban bầu cử phát ra ..... phiếu;

- Tổng số phiếu Ban bầu cử thu về ..... phiếu;

- Số phiếu hợp lệ ..... phiếu;

- Số phiếu không hợp lệ ..... phiếu;

- Kết quả kiểm phiếu theo danh sách bầu cử như sau: .....

- Căn cứ quy định của Điều lệ Công đoàn Việt Nam, đồng chí ..... đã trúng cử chủ tịch ....., nhiệm kỳ .....

- Ban Bầu cử xin trân trọng Báo cáo Đoàn Chủ tịch và toàn thể đại biểu dự Hội nghị.

Biên bản này lập thành 03 bản, gửi Đoàn Chủ tịch để lưu hồ sơ Hội nghị.

Làm tại .....hồi.....giờ.....ngày ....tháng....năm.....

**TRƯỞNG BAN BẦU CỬ**

<sup>5</sup> Vận dụng để lập biên bản bầu cử chức danh chủ nhiệm ủy ban kiểm tra công đoàn

**Mẫu số 04đ:** Biên bản kiểm phiếu bầu cử ban chấp hành tại đại hội thành lập công đoàn cấp cơ sở:

Mẫu số 04đ

**ĐẠI HỘI THÀNH LẬP  
CÔNG ĐOÀN.....**

**CỘNG HÒA XÃ HỘI CHỦ NGHĨA VIỆT NAM  
Độc lập - Tự do - Hạnh phúc**

**BIÊN BẢN KIỂM PHIẾU  
Bầu cử Ban Chấp hành công đoàn.....**

Chúng tôi được Đại hội thành lập công đoàn cơ sở ....., bầu vào Ban bầu cử để tổ chức bầu cử Ban Chấp hành công đoàn..... gồm: Đồng chí .....Trưởng ban và .....ủy viên (danh sách kèm theo).

Ban bầu cử đã phổ biến thể thức bầu cử để đại biểu thực hiện quyền bầu cử theo đúng nguyên tắc và quy định của Điều lệ Công đoàn Việt Nam. Sau khi kiểm phiếu, Ban bầu cử nhất trí lập biên bản như sau:

- Tổng số lao động có đơn xin gia nhập Công đoàn Việt Nam: ..... người;
- Tổng số lao động đã là đoàn viên Công đoàn Việt Nam: ..... người;
- Tổng số đại biểu chính thức có mặt dự Đại hội ..... đại biểu;
- Tổng số đại biểu chính thức tham gia bỏ phiếu ..... đại biểu;
- Đại hội đã quyết định số lượng BCH ..... là ..... đồng chí;
- Đại hội đã nhất trí danh sách bầu cử gồm ..... đồng chí (danh sách kèm theo);

Trong đó:

- Ứng cử ..... đồng chí;
- Đề cử ..... đồng chí;
- Tổng số phiếu Ban bầu cử phát ra ..... phiếu;
- Tổng số phiếu Ban bầu cử thu về ..... phiếu;
- Số phiếu hợp lệ ..... phiếu;
- Số phiếu không hợp lệ ..... phiếu;
- Kết quả kiểm phiếu theo danh sách bầu cử như sau: (danh sách kèm theo);
- Căn cứ quy định của Điều lệ Công đoàn Việt Nam, danh sách trúng cử ban chấp hành công đoàn ..... có số phiếu tín nhiệm từ cao đến thấp như sau: (danh sách kèm theo).
- Ban Bầu cử xác định kết quả Đại hội (đã bầu đủ hoặc chưa bầu đủ ..... theo số lượng Đại hội đã quyết định), xin trân trọng Báo cáo Đoàn Chủ tịch và toàn thể đại biểu dự Đại hội.

Biên bản này lập thành 03 bản, gửi Đoàn Chủ tịch để lưu hồ sơ Đại hội.

Làm tại .....hôm.....giờ.....ngày ....tháng.....năm.....

**TRƯỞNG BAN VẬN ĐỘNG**

**ĐOÀN CHỦ TỊCH ĐẠI HỘI**

**TRƯỞNG BAN BẦU CỬ**

**Mẫu số 04e:** Biên bản kiểm phiếu bầu cử chủ tịch tại đại hội thành lập công đoàn cơ sở

Mẫu số 04e

**ĐẠI HỘI THÀNH LẬP  
CÔNG ĐOÀN.....**

**CỘNG HÒA XÃ HỘI CHỦ NGHĨA VIỆT NAM  
Độc lập - Tự do - Hạnh phúc**

**BIÊN BẢN KIỂM PHIẾU  
Bầu cử Chủ tịch công đoàn cơ sở.....**

Chúng tôi được Đại hội thành lập công đoàn cơ sở ....., bầu vào Ban bầu cử để tổ chức bầu cử chủ tịch công đoàn cơ sở..... gồm: Đồng chí ..... Trưởng ban và ..... uỷ viên (danh sách kèm theo).

Ban bầu cử đã phổ biến thể thức bầu cử để đại biểu thực hiện quyền bầu cử theo đúng nguyên tắc và quy định của Điều lệ Công đoàn Việt Nam. Sau khi kiểm phiếu, Ban bầu cử nhất trí lập biên bản như sau:

- Tổng số lao động có đơn xin gia nhập Công đoàn Việt Nam: ..... người;
- Tổng số lao động đã là đoàn viên Công đoàn Việt Nam: ..... người;
- Tổng số đại biểu chính thức có mặt dự Đại hội ..... đại biểu;
- Tổng số đại biểu chính thức tham gia bỏ phiếu ..... đại biểu;
- Đại hội đã nhất trí danh sách bầu cử gồm ..... đồng chí (danh sách kèm theo);

Trong đó:

- Ứng cử ..... đồng chí;
- Đề cử ..... đồng chí;
- Tổng số phiếu Ban bầu cử phát ra ..... phiếu;
- Tổng số phiếu Ban bầu cử thu về ..... phiếu;
- Số phiếu hợp lệ ..... phiếu;
- Số phiếu không hợp lệ ..... phiếu;
- Kết quả kiểm phiếu bầu cử như sau: .....
- Căn cứ quy định của Điều lệ Công đoàn Việt Nam, đồng chí ..... đã trúng cử chủ tịch công đoàn cơ sở tại Đại hội thành lập công đoàn cơ sở .....

Biên bản này lập thành 03 bản, gửi Đoàn Chủ tịch để lưu hồ sơ Đại hội.

Làm tại .....hôm.....giờ.....ngày ....tháng....năm.....

**TRƯỞNG BAN VẬN ĐỘNG      ĐOÀN CHỦ TỊCH ĐẠI HỘI      TRƯỞNG BAN BẦU CỬ**

## 5. MẪU ĐƠN XIN GIA NHẬP CÔNG ĐOÀN

Mẫu số 05a: Đơn dành cho cá nhân

Mẫu số 05a

### CỘNG HOÀ XÃ HỘI CHỦ NGHĨA VIỆT NAM Độc lập - Tự do - Hạnh phúc

#### ĐƠN XIN GIA NHẬP CÔNG ĐOÀN

Kính gửi: Ban Vận động thành lập CĐCS.....

(hoặc gửi Công đoàn cấp trên.....)

- Tên tôi là: .....; Nam/nữ : .....
- Sinh ngày: .....; Dân tộc: .....
- Quê quán:.....
- Nơi ở hiện nay:.....
- Số điện thoại:..... Email :.....
- Nơi làm việc hiện nay: .....
- Vị trí công việc đang làm: .....

Sau khi tìm hiểu Điều lệ Công đoàn Việt Nam, tôi tán thành và tự nguyện làm đơn xin gia nhập tổ chức Công đoàn Việt Nam.

Khi là đoàn viên của Công đoàn Việt Nam, tôi xin hứa: Thực hiện tốt nhiệm vụ, quyền hạn của đoàn viên; chấp hành nghiêm chỉnh theo sự phân công của tổ chức, các quy định của Điều lệ Công đoàn Việt Nam, thực hiện tốt các chủ trương, nghị quyết của tổ chức công đoàn và đóng đoàn phí đầy đủ.

....., ngày ..... tháng ... năm .....

**Người làm đơn**  
(Ký, ghi rõ họ tên)

**Mẫu số 05b:** Đơn dành cho tập thể người lao động

Mẫu số 05b

**CỘNG HOÀ XÃ HỘI CHỦ NGHĨA VIỆT NAM**  
**Độc lập - Tự do - Hạnh phúc**

**ĐƠN XIN GIA NHẬP CÔNG ĐOÀN**

**Kính gửi: Ban Vận động thành lập CĐCS.....**

*(hoặc gửi Công đoàn cấp trên.....)*

Chúng tôi gồm.... người lao động tại ....., sau khi tìm hiểu Điều lệ Công đoàn Việt Nam, chúng tôi tán thành và tự nguyện ký đơn xin gia nhập Công đoàn Việt Nam.

Chúng tôi xin chấp hành Điều lệ Công đoàn Việt Nam, đóng đoàn phí đầy đủ và thực hiện các chỉ thị, nghị quyết của tổ chức Công đoàn.

**Danh sách người lao động xin gia nhập Công đoàn Việt Nam:**

TT	Họ và tên	Năm sinh		Quê quán	Số chứng minh thư hoặc thẻ căn cước	Số điện thoại	Ký tên
		Nam	Nữ				
1							
2							
3							
...							

....., ngày ..... tháng ..... năm .....

**Người lập danh sách**  
**(hoặc trưởng ban vận động)**  
*(Ký, ghi rõ họ tên)*

**Đại diện một số nhóm CNLĐ**  
*(Ký, ghi rõ họ tên)*

## 6. MẪU QUYẾT ĐỊNH KẾT NẠP, CÔNG NHẬN ĐOÀN VIÊN

**Mẫu số 06a:** Quyết định kết nạp đoàn viên công đoàn

*Mẫu số 06a*

(TÊN CƠ CẤP TRÊN)  
(TÊN CÔNG ĐOÀN CƠ SỞ)

Số: /QĐ-.,.....

CỘNG HÒA XÃ HỘI CHỦ NGHĨA VIỆT NAM  
**Độc lập- Tự do - Hạnh phúc**

....., ngày ..... tháng ..... năm ...

### QUYẾT ĐỊNH

Về việc kết nạp đoàn viên công đoàn

**BAN CHẤP HÀNH CÔNG ĐOÀN...**  
(Hoặc **BAN THƯỜNG VỤ CÔNG ĐOÀN .....**)

- Căn cứ Điều lệ Công đoàn Việt Nam;
- Căn cứ Nghị quyết Hội nghị Ban Chấp hành công đoàn ....., họp ngày ..;
- Xét đơn xin gia nhập Công đoàn Việt Nam của .....

### QUYẾT ĐỊNH

**Điều 1.** Chuẩn y kết nạp đồng chí ..... (hoặc ... đồng chí có tên trong danh sách kèm theo) vào Công đoàn Việt Nam, kể từ ngày ... tháng... năm...

**Điều 2.** Đoàn viên công đoàn có trách nhiệm thực hiện nhiệm vụ, quyền hạn theo quy định của Điều lệ Công đoàn Việt Nam.

**Điều 3.** Quyết định này có hiệu lực kể từ ngày ký. Các đơn vị, tập thể có liên quan và cá nhân có tên tại Điều 1 chịu trách nhiệm thi hành Quyết định này.

**TM. BAN CHẤP HÀNH  
CHỦ TỊCH**

*Nơi nhận:*

- Như điều 3;
- CĐ cấp trên (để BC)
- Lưu: ...

**Mẫu số 06b:** Quyết định công nhận đoàn viên công đoàn

Mẫu số 06b

TÊN CƠ TỈNH (NGÀNH TW)

CỘNG HÒA XÃ HỘI CHỦ NGHĨA VIỆT NAM

TÊN CƠ CẤP QUYẾT ĐỊNH

**Độc lập- Tự do - Hạnh phúc**

Số: /QĐ-.....

....., ngày ..... tháng ..... năm ...

## QUYẾT ĐỊNH

### Về việc công nhận đoàn viên công đoàn

#### BAN THƯỜNG VỤ .....

- Căn cứ Điều lệ Công đoàn Việt Nam;
- Căn cứ Tờ trình kèm theo hồ sơ Đại hội thành lập công đoàn cơ sở ngày ...../tháng...../năm ..... của tập thể người lao động đang làm việc tại .....
- Sau khi thẩm định đơn xin gia nhập Công đoàn Việt Nam của người lao động và kết quả Đại hội thành lập Công đoàn cơ sở .....

## QUYẾT ĐỊNH

**Điều 1.** Công nhận ..... đồng chí có tên trong danh sách kèm theo Quyết định này là đoàn viên công đoàn kể từ ngày (*ngày tuyên bố thành lập tại Đại hội thành lập CĐCS*).

**Điều 2.** Đoàn viên công đoàn có trách nhiệm thực hiện nhiệm vụ, quyền hạn theo quy định của Điều lệ Công đoàn Việt Nam.

**Điều 3.** Quyết định này có hiệu lực kể từ ngày ký. Các đơn vị, tập thể có liên quan và cá nhân có tên tại Điều 1 chịu trách nhiệm thi hành Quyết định này.

**TM. BAN CHẤP HÀNH  
CHỦ TỊCH**

*Nơi nhận:*

- Như điều 3;
- CĐ cấp trên (để BC)
- Lưu: ...

**7. QUYẾT ĐỊNH CÔNG NHẬN CÔNG ĐOÀN CƠ SỞ, BAN CHẤP HÀNH CÔNG ĐOÀN CƠ SỞ THÀNH LẬP THEO KHOẢN 1, ĐIỀU 14, ĐIỀU LỆ CÔNG ĐOÀN VIỆT NAM**

**Mẫu số 07a:** Quyết định công nhận công đoàn cơ sở

Mẫu số 07a

(TÊN CD CẤP TRÊN)  
(TÊN CD CẤP QUYẾT ĐỊNH)

Số: /QĐ-.....

CỘNG HOÀ XÃ HỘI CHỦ NGHĨA VIỆT NAM

**Độc lập- Tự do - Hạnh phúc**

....., ngày ..... tháng ..... năm ...

**QUYẾT ĐỊNH**

**Về việc công nhận công đoàn cơ sở**  
(tên tổ chức công đoàn được công nhận)

**BAN THƯỜNG VỤ .....**

- Căn cứ Điều lệ Công đoàn Việt Nam;
- Căn cứ Tờ trình kèm theo hồ sơ Đại hội thành lập công đoàn cơ sở ngày .....tháng.....năm ..... của tập thể người lao động đang làm việc tại .....
- Sau khi thẩm định quá trình vận động thành lập công đoàn cơ sở và kết quả Đại hội thành lập Công đoàn cơ sở .....

**QUYẾT ĐỊNH**

**Điều 1.** Công nhận Công đoàn cơ sở ..... được thành lập từ ngày ..... (ngày tuyên bố thành lập tại Đại hội thành lập CĐCS).

**Điều 2.** Công đoàn cơ sở..... trực thuộc .... (tên công đoàn cấp trên trực tiếp quản lý); có tư cách pháp nhân, được sử dụng con dấu riêng, được mở tài khoản tại ngân hàng, kho bạc nhà nước; thực hiện nhiệm vụ và quyền hạn theo quy định của pháp luật, Điều lệ Công đoàn Việt Nam.

**Điều 3.** Quyết định này có hiệu lực kể từ ngày ký. Công đoàn cơ sở ..... và các cá nhân, tổ chức có liên quan chịu trách nhiệm thi hành quyết định này.

**Nơi nhận:**

- Như điều 3;
- CD cấp trên (để BC)
- Cơ quan quản lý LĐ ĐP;
- Cơ quan Công an ĐP;
- Người SDLĐ (để biết);
- Lưu: .....

**TM. BAN THƯỜNG VỤ**  
**CHỦ TỊCH**  
(ký tên, đóng dấu)



**Mẫu 07b:** Quyết định công nhận ban chấp hành công đoàn cơ sở bầu tại đại hội thành lập công đoàn cơ sở

Mẫu số 07b

(TÊN CƠ CẤP TRÊN)  
(TÊN CƠ CẤP QUYẾT ĐỊNH)

CỘNG HÒA XÃ HỘI CHỦ NGHĨA VIỆT NAM  
Độc lập- Tự do - Hạnh phúc

Số: /QĐ-.....

....., ngày ..... tháng ..... năm ...

## **QUYẾT ĐỊNH**

**Về việc công nhận ban chấp hành công đoàn cơ sở**  
(tên tổ chức công đoàn được công nhận)

### **BAN THƯỜNG VỤ .....**

- Căn cứ Điều lệ Công đoàn Việt Nam;
- Căn cứ Tờ trình kèm theo hồ sơ Đại hội thành lập công đoàn cơ sở ngày ...../tháng...../năm ..... của tập thể người lao động đang làm việc tại .....
- Sau khi thẩm định quá trình vận động thành lập công đoàn cơ sở và kết quả Đại hội thành lập Công đoàn cơ sở .....

## **QUYẾT ĐỊNH**

**Điều 1.** Công nhận ban chấp hành công đoàn cơ sở được bầu tại Đại hội nghị thành lập Công đoàn cơ sở... ngày ...../...../....., gồm các đồng chí có tên sau đây<sup>6</sup>:

<b>TT</b>	<b>Họ và tên</b>	<b>Chức danh chuyên môn, đơn vị công tác</b>	<b>Chức vụ công đoàn</b>
1	Nguyễn Văn A	Kỹ thuật viên phân xưởng X	Chủ tịch
2	Trần Thị B	Nhân viên phòng M	Ủy viên BCH
3	...	...	...

**Điều 2.** Ban Chấp hành Công đoàn cơ sở..... hoạt động theo quy định của Điều lệ có nhiệm vụ phân công nhiệm vụ, xây dựng kế hoạch và triển khai các hoạt động công đoàn kể từ ngày được công nhận thành lập.

**Điều 3.** Quyết định này có hiệu lực kể từ ngày ký. Ban Chấp hành công đoàn cơ sở ..... và các cá nhân có tên tại Điều 1, chịu trách nhiệm thi hành quyết định này.

**Nơi nhận:**

- Như điều 3;
- Cơ cấp trên (để BC)
- Cơ quan quản lý LĐ ĐP;
- Cơ quan Công an ĐP;
- Người SDLD (để biết);
- Lưu: .....

**TM. BAN THƯỜNG VỤ**

**CHỦ TỊCH**

(ký tên, đóng dấu)

<sup>6</sup> Nếu BCH đã họp bầu PCT và UBKT thì bổ sung phần công nhận trọng quyết định này.